

arob@s

français

Cahier de savoirs
et d'activités

A

Julie Boisvert
Kathleen Duval

CONFORME
À LA PROGRESSION
DES APPRENTISSAGES



> Table des matières



1	Ici et ailleurs	1
LECTURE	L'organisation des idées dans un texte ■ →	2
	<i>Priska, la princesse de Karaganda</i> (L) (F)	4
GRAMMAIRE	Le nom ■	9
	Le déterminant ■ →	11
CONJUGAISON	Le verbe à l'infinifit ■ →	13
LECTURE	<i>Kimaati à l'école de la brousse</i> (I)	14
GRAMMAIRE	L'adjectif ■ →	18
ÉCRITURE	Mess@ge EXPRESS	19
VOCABULAIRE	Les synonymes et les antonymes ■ →	20
Le	blogue du prof	22



2	Sous la terre	23
LECTURE	Les personnages ■ ★	24
	<i>Mon aventure sous la terre</i> (L)	25
GRAMMAIRE	Le verbe ■ →	30
CONJUGAISON	Le présent de l'indicatif ■ →	32
LECTURE	<i>Billy Stuart sous la terre</i> (L) (F)	34
GRAMMAIRE	Le pronom ■ →	38
ÉCRITURE	Écris une petite annonce	40
	VOCABULAIRE	41
	Mot @ mot	42



3 Des défis de taille 43

LECTURE	La présentation du texte informatif → 44
	<i>Les mégaconstructions</i> (L) (F) 45
GRAMMAIRE	Les règles de formation du féminin ■ 50
CONJUGAISON	L'imparfait de l'indicatif ■ → 53
LECTURE	Le Titanic (L) (F) 55
GRAMMAIRE	Les règles de formation du pluriel ■ 59
ÉCRITURE	Mess@ge EXPRESS 61
VOCABULAIRE	Les mots liés à un thème → 62
Le blogue	du prof 64



4 Comme par magie! 65

LECTURE	Le temps et le lieu dans un récit ■ ★ 66
	<i>La malédiction</i> (L) (F) 67
GRAMMAIRE	Le groupe du nom (GN) ■ ★ → 72
CONJUGAISON	Le futur simple de l'indicatif ■ → 75
LECTURE	À toi de jouer! (L) 77
GRAMMAIRE	Les accords dans le groupe du nom (GN) ■ 82
ÉCRITURE	Écris la description d'un lieu 86
VOCABULAIRE 87
Mot @ mot 88



5 En quelques clics 89

LECTURE	Les mots qui en remplacent d'autres ■ ★ → 90
	<i>Vic @ votre secours</i> (L) (F) 91
GRAMMAIRE	La phrase: le sujet ★ → 96
CONJUGAISON	Le conditionnel présent de l'indicatif ■ → 99

LECTURE	<i>Le blogue, tout un phénomène!</i> ⓘ ⓘ	101
GRAMMAIRE	L'accord du verbe avec le sujet ■ →	105
ÉCRITURE	Mess@ge EXPRESS	107
VOCABULAIRE	Les familles de mots ■	108
Le blogue	du prof	110



6 Les parcs marins 111

LECTURE	Le sujet central et ses différents aspects →	112
	<i>L'univers des coraux d'eau froide</i> ⓘ ⓘ	113
GRAMMAIRE	L'adverbe ★ →	118
CONJUGAISON	Les temps simples et les temps composés →	120
LECTURE	<i>La Grande Barrière de corail en Australie</i> ⓘ ⓘ	122
GRAMMAIRE	Les adverbes en <i>-ment</i> →	126
ÉCRITURE	Écris un article	128
VOCABULAIRE		129
Mot @ mot		130



7 La joie des fêtes! 131

LECTURE	Les marques de paroles ★	132
	<i>Quelle surprise!</i> ⓘ ⓘ	133
GRAMMAIRE	La préposition ★ →	138
CONJUGAISON	Le participe passé →	140
LECTURE	<i>Une proposition surprenante</i> ⓘ ⓘ	141
GRAMMAIRE	Les homophones ⊕	145
ÉCRITURE	Mess@ge EXPRESS	147
VOCABULAIRE	La formation des mots →	148
Le blogue	du prof	150



3 Des défis de taille



Écris à Boris Dupont, un architecte à la recherche d'idées.

> 61

Ne rate pas le blogue du prof Coralie Dumas.

> 64

SONDAGE

Aimes-tu les montagnes russes ?

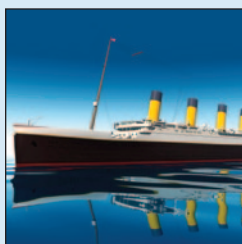
- Beaucoup.
- Un peu.
- Non.

EN VEDETTE



Les mégaconstructions > 45

Découvre de grandes constructions.



Le Titanic > 55

Renseigne-toi sur ce célèbre paquebot.

À découvrir au fil des pages

Des stades impressionnants	> 44
Des trésors de l'architecture	> 50
Un métier entre ciel et terre	> 52
Des devinettes amusantes	> 54
Un manège renversant	> 63
Un centre commercial unique	> 63

Dans le prochain thème...

Tu entreras dans un univers magique.

La présentation du texte informatif



Dans un texte informatif, l'auteur emploie différents moyens pour présenter l'information, faciliter sa compréhension et attirer l'attention sur certains éléments.

Exemple

DEUX STADES IMPRESSIONNANTS

Montréal et Pékin

Quand une ville accueille les Jeux olympiques, elle doit construire des installations sportives, comme un stade olympique, pour recevoir les athlètes et les touristes.

Montréal: le coquillage géant

Le stade olympique de Montréal ressemble à un immense coquillage, ouvert au centre et surmonté d'une tour. Il a été construit par l'architecte français Roger Taillibert pour les Jeux olympiques de 1976.



Le stade olympique de Montréal.

La tour du stade olympique de Montréal est la plus grande tour inclinée au monde.



Le stade olympique de Pékin.

Pékin: le nid d'oiseaux

Pour les Jeux olympiques de 2008 à Pékin, des architectes suisses ont construit un stade que l'on surnomme «le nid d'oiseaux». Il est appelé ainsi à cause de ses nombreuses poutres de métal repliées et entrecroisées.

Les intitulés

Le **titre** et le **sous-titre** annoncent le sujet du texte. Les **intertitres** donnent rapidement une idée de l'information traitée dans chaque partie du texte.

Les illustrations, les schémas et les tableaux

Les illustrations, les schémas et les tableaux rendent l'information plus claire. Souvent, l'illustration est accompagnée d'une légende, c'est-à-dire une phrase qui l'explique ou la décrit. Dans l'exemple, les légendes permettent d'identifier les deux stades.

Les encadrés

Les encadrés attirent l'attention des lecteurs sur une information complémentaire liée au sujet du texte. Dans l'exemple, l'encadré donne de l'information complémentaire sur la tour du stade montréalais.

Lis le **texte documentaire** pour en apprendre davantage sur de grandes constructions.

Stratégies :



Les mégaconstructions

Des constructions étonnantes

Quel est le plus haut bâtiment que tu as vu ? Où se trouve-t-il ?

Les êtres humains construisent des routes, des ponts et des tunnels depuis des siècles. Ils ont dû relever de nombreux défis. Ils ont construit très haut dans le ciel et très loin sous la terre et l'eau. Ils ont contourné et traversé des obstacles importants et redoutables. Ils ont affronté des vents violents, des eaux déchaînées, des chaleurs et des froids extrêmes. Et ils ont toujours trouvé une solution.

Choisir l'emplacement

Les mégaconstructions sont conçues et réalisées par des ingénieurs afin de résoudre des problèmes de taille, comme relier deux villes séparées par un cours d'eau. La première préoccupation des ingénieurs, quand ils conçoivent une construction, est le choix du meilleur emplacement possible. Ils posent des questions sur le terrain où ils construisent. Est-il marécageux, rocailleux ou sablonneux ? Ils enquêtent sur le climat et sur les catastrophes naturelles éventuelles.

La construction sera-t-elle exposée à des tempêtes violentes, à des tremblements de terre ou à des températures extrêmes ?

À cette étape, les ingénieurs découvrent souvent différents problèmes. Cependant, même si l'emplacement n'est pas idéal, la construction doit être **édifiée** là où elle sera utile. C'est pourquoi les ingénieurs doivent trouver des solutions inventives.



De quoi sera-t-il question dans ce texte ?

édifié

Construit.

fortification

Construction qui sert à protéger un territoire.

La Grande Muraille de Chine est la plus longue **fortification** du monde. Elle a été conçue et construite pour protéger les habitants du nord de la Chine contre l'invasion des tribus nomades. Elle a été achevée au 17^e siècle et mesure environ 7240 kilomètres de longueur.



La Grande Muraille de Chine.

Des mégaconstructions dans le monde

- 25 Il existe des mégaconstructions partout dans le monde. Elles sont construites pour répondre à des besoins précis et surmonter certaines difficultés. Par exemple, on a construit des ponts pour faciliter les déplacements entre les rives. Voici six mégaconstructions célèbres.



Que signifie le verbe *orbiter*?

1. La Station spatiale internationale

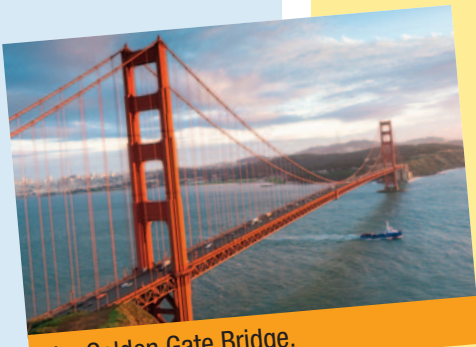
- 30 La Station spatiale internationale orbite à environ 360 kilomètres au-dessus de la Terre. Une navette a transporté la première section de la station dans l'espace en 1998. Depuis 2000, une équipe tournante de trois
35 astronautes y travaille. Seize pays ont uni leurs efforts pour construire cette base scientifique aux frontières de l'espace.



La Station spatiale internationale.

2. Le Golden Gate Bridge

- Le Golden Gate Bridge de San Francisco, aux États-Unis, est l'un
40 des ponts les plus célèbres de la planète. Achievé en 1937, il a longtemps été le plus long pont suspendu au monde. Son élégant style architectural en a fait l'un des plus beaux ponts jamais construits.



Le Golden Gate Bridge.

Le Golden Gate Bridge est peint en orange, plus précisément en orange international. C'est l'architecte du pont lui-même qui a choisi cette couleur originale. Il voulait que le pont soit visible dans le brouillard et qu'il se mêle au paysage.

3. Le Transrapid de Shanghai

- 45 Le Transrapid de Shanghai, en Chine, est le train le plus rapide du monde. Grâce à une technologie révolutionnaire, ce « train flottant » peut atteindre une vitesse maximum de 431 kilomètres à l'heure ! Ce train transporte des voyageurs de l'aéroport international de Pudong à
50 la ville de Shanghai. Il fait le trajet de 30,5 kilomètres en 7 minutes et 20 secondes, soit à une vitesse de 245,5 kilomètres à l'heure.



Le Transrapid de Shanghai.

4. Le barrage d'Itaipu

- 55 Le barrage d'Itaipu est une des plus grandes centrales hydroélectriques du monde. Plus de 30 000 ouvriers ont participé à sa construction, qui a duré 16 ans, de 1975 à 1991. Situé sur le fleuve Paraná, à la frontière entre le Brésil et
- 60 le Paraguay, il fournit de l'électricité à des millions de gens.



Le barrage d'Itaipu.

5. La tour Eiffel

- Pour répondre au concours lancé à l'occasion de l'Exposition universelle de 1889, à Paris, en France, deux ingénieurs de l'entreprise Eiffel ont proposé la construction
- 65 d'une tour de 300 mètres de haut. Ils ont réussi l'exploit. Sa construction a duré deux ans, deux mois et cinq jours. Achevée en 1889, la tour Eiffel mesure finalement 324 mètres. Jusqu'en 1930, elle a été la plus haute structure du monde. Depuis son ouverture, 250 millions
- 70 de personnes de tous les coins de la planète l'ont visitée.



Pour monter au sommet de la tour Eiffel, il faut grimper 1710 marches!

6. La tour CN

- Considérée comme l'emblème de la ville de Toronto, en Ontario, la tour CN a ouvert ses portes le 26 juin 1976 au bout de 40 mois de construction. Utilisée comme antenne de télécommunications,
- 75 elle est une des plus hautes structures du monde. Devenue une attraction touristique de renommée internationale, elle reçoit chaque année près de 1,5 million de visiteurs. Du haut de la tour, par temps clair, on peut voir jusqu'à une distance de 120 kilomètres.



Que signifie le mot *emblème*?



La tour CN.

DES TOURS DANS LE MONDE

Tour	Ville	Hauteur
Burj Khalifa	Dubaï	828 mètres
Tour CN	Toronto	553 mètres
Empire State Building	New York	443 mètres
Tour Eiffel	Paris	324 mètres
Tour du stade olympique de Montréal	Montréal	165 mètres

Adapté de Paula GOEPFERT, *Les superstructures*, coll. Alizé, Montréal, ERPI, 2007.

1 Qu'est-ce qu'une mégaconstruction ? Trace un X devant la bonne réponse.

- ① C'est un moyen de transport.
- ② C'est une grande construction.
- ③ C'est une construction qui monte très haut dans le ciel.



2 À quoi servent les mégaconstructions ?

3 Avant de construire une mégaconstruction, les ingénieurs choisissent son emplacement. Quels éléments doivent-ils vérifier pour faire le meilleur choix possible ?

- a) _____
- b) _____
- c) _____

4 Remplis le tableau en écrivant les informations manquantes.

Les mégaconstructions	Leur utilité
a) Le barrage d'Itaipu	_____ _____
b) La tour CN	_____ _____
c) _____	Permettre aux voitures et aux piétons d'aller d'une rive à l'autre d'un fleuve.
d) La Muraille de Chine	_____ _____
e) _____	Permettre aux gens de se déplacer rapidement d'un endroit à un autre.

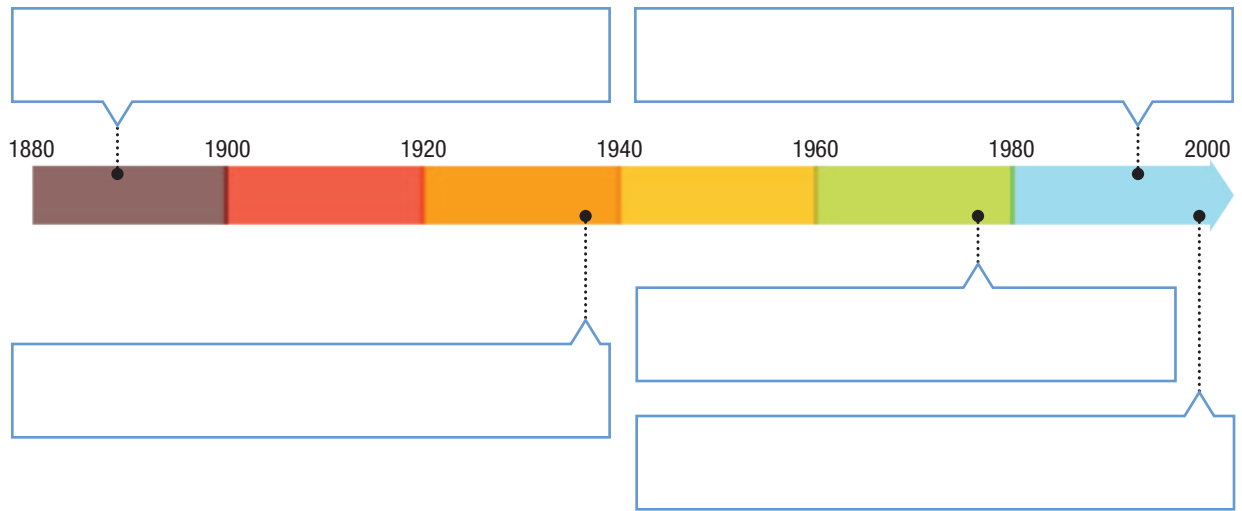
5 En plus d'être des tours, la tour CN et la tour Eiffel ont une caractéristique commune. Quelle est cette caractéristique ?

6 Classe les mégaconstructions de la plus ancienne à la plus récente en les plaçant sur la ligne du temps.

a) Le barrage d'Itaipu.
d) La tour Eiffel.

b) La tour CN.
e) La Station spatiale internationale.

c) Le Golden Gate Bridge.



7 a) Dans quelle ville se trouve la tour de l'Empire State Building ?

b) Quel élément du texte t'a permis de trouver cette information ? Encerle la bonne réponse.

- ① Un tableau. ② Une légende. ③ Un encadré.

8 Écris un intertitre qui pourrait remplacer l'intertitre *Des mégaconstructions dans le monde*.

9 a) À quoi sert une légende ?

b) Que t'apprend la légende qui accompagne la photo de la tour Eiffel ?

10  Quelle mégaconstruction aimerais-tu visiter ? Explique ta réponse à l'aide du texte.

Les règles de formation du féminin

- En règle générale, on ajoute un **-e** à la fin du nom ou de l'adjectif masculin pour former son féminin.

Ex. : *un consultant compétent* → *une consultante compétente*

- Un nom ou un adjectif qui se termine par un **-e** au masculin ne change pas au féminin.

Ex. : *un jeune architecte* → *une jeune architecte*

Le redoublement de la consonne finale et l'ajout d'un -e

On forme le féminin de certains noms ou adjectifs en doublant la consonne finale du nom ou de l'adjectif masculin puis en ajoutant un **-e**.

Finales	Exemples
-eil → -eille	<i>un vieil édifice</i> → <i>une vieille construction</i>
-el → -elle	<i>un réel professionnel</i> → <i>une réelle professionnelle</i>
-en → -enne	<i>un électricien canadien</i> → <i>une électricienne canadienne</i>
-et → -ette	<i>un cadet coquet</i> → <i>une cadette coquette</i> Quelques exceptions : <i>complet</i> → <i>complète</i> , <i>secret</i> → <i>secrète</i>
-on → -onne	<i>un patron grognon</i> → <i>une patronne grognonne</i>

Quelques adjectifs en **-s** font **-sse**.
 Ex. : *bas* → *basse*
épais → *épaisse*
gros → *grosse*

- 1** Écris au féminin les noms et les adjectifs entre parenthèses.

➤ Un temple pour une déesse

D'une main (maigrichon) _____, l'(historien) _____
 ouvre une encyclopédie très (épais) _____. Elle pointe le Parthénon.
 «Ce temple était magnifique. Une (immense) _____ statue de la
 déesse Athéna, trônait au centre de la place. Le temple est
 aujourd'hui en (mauvais) _____ condition.
 Comme une (pareil) _____ construction est
 (exceptionnel) _____, des gens la
 réparent, mais cela coûte une somme (rondelet) _____. » dit-elle.



La modification des dernières lettres

On forme le féminin de certains noms ou adjectifs en modifiant les dernières lettres du nom ou de l'adjectif masculin.

Finales	Exemples
-eau → -elle	<i>un beau jumeau → une belle jumelle</i>
-er → -ère	<i>un premier ouvrier → une première ouvrière</i>
-eur → -euse	<i>un bâtisseur rêveur → une bâtisseuse rêveuse</i> Quelques exceptions : <i>un meilleur professeur → une meilleure professeure</i>
-eux → -euse	<i>un curieux chanceux → une curieuse chanceuse</i>
-f → -ve	<i>un sportif compétitif → une sportive compétitive</i>
-teur → -trice	<i>un décorateur créateur → une décoratrice créatrice</i>
-teur → -teuse	<i>un visiteur flatteur → une visiteuse flatteuse</i>

2 Écris au féminin les groupes du nom, puis encercle la finale des noms et des adjectifs.

Ex. : un visiteur admiratif → une visiteuse admirative

a) un nouveau jardinier → une _____

b) un fameux sculpteur → une _____

c) un conducteur attentif → une _____

3 Écris au féminin les groupes du nom entre parenthèses.

Ex. : Je visite un château avec (mon neveu) ma nièce en Europe.

Le féminin de certains noms ou adjectifs est complètement différent du masculin.
Ex. : *un cerf → une biche*

➤ Le château de Windsor

La grande porte du château s'ouvre devant (mon oncle) _____ et moi. (Un homme) _____ nous propose de visiter les nombreuses pièces. Dans la salle à manger, j'imagine (le roi) _____ et (un duc) _____ à la table. Fixé au mur, le portrait d'(un prince) _____ sur (son cheval) _____ semble nous surveiller. Est-ce (un héros) _____ ? J'aime imaginer le passé.

4 Écris au féminin les groupes du nom. Observe bien les déterminants.

- Ex. : un ouvrier sérieux → une ouvrière sérieuse
- a) le livreur occupé → _____
- b) un dessinateur habile → _____
- c) cet ingénieur responsable → _____
- d) un maçon italien → _____
- e) un menuisier créatif → _____
- f) mon comptable personnel → _____
- g) cet heureux propriétaire → _____
- h) mon vaillant compagnon → _____
- i) un plombier débutant → _____

5 Écris au féminin les adjectifs entre parenthèses. Fais les accords nécessaires.

Ex. : Les tours du centre-ville sont (monstrueux) monstrueuses.

Les pieds dans le vide

Philippe et Florence descendent le long de la façade (extérieur) _____. Ils respectent des règles (rigoureux) _____ pour assurer leur sécurité. Suspendus à une hauteur (vertigineux) _____, ils travaillent en sifflotant. Philippe lave soigneusement les fenêtres (poussiéreux) _____. Il mouille la surface (vitré) _____ avec une éponge (épais) _____. Pour enlever les taches (résistant) _____, il utilise une (long) _____ raclette en caoutchouc. Il sèche ensuite les vitres avec une serviette (soyeux) _____. Florence, une (nouveau) _____ employée, l'observe attentivement pour apprendre le métier, un métier déconseillé à toute personne (peureux) _____, (nerveux) _____ ou (craintif) _____.



CONJUGAISON

L'imparfait de l'indicatif



- L'**imparfait** sert à situer un fait, un événement ou une action dans le passé.
Ex. : *j'**aimais**, tu finissais, il avait, nous étions, vous mettiez, elles pouvaient*
- Dans une histoire écrite au passé, l'**imparfait** sert à décrire les personnages, les lieux, le décor, etc.
Ex. : *Je **dessinai** des plans lorsqu'il est arrivé.*
- L'**imparfait** s'emploie aussi après *si* pour exprimer une supposition.
Ex. : ***Si** je **travaillais** toute la journée, je terminerais les plans.*

Terminaisons à l'imparfait			
Tous les verbes			
je (j')	-ais	nous	-ions
tu	-ais	vous	-iez
il/elle	-ait	ils/elles	-aient

1 Écris les verbes à l'imparfait, puis trace un trait entre le radical et la terminaison de chaque verbe.

Ex. : je (clouer) clou/ais

- | | |
|----------------------------|-------------------------|
| a) nous (monter) _____ | b) tu (avoir) _____ |
| c) elle (réussir) _____ | d) il (scier) _____ |
| e) j' (aller) _____ | f) tu (être) _____ |
| g) elles (installer) _____ | h) vous (planter) _____ |
| i) vous (avoir) _____ | j) nous (creuser) _____ |
| k) je (réunir) _____ | l) ils (bâtir) _____ |



Ouvre l'œil!

Au besoin, consulte la section Conjugaison dans ton aide-mémoire.

2 Écris les terminaisons à l'imparfait pour compléter les verbes.

Ex. : tu apprenais

- | | | |
|----------------------|----------------------|--------------------|
| a) nous voul _____ | b) je descend _____ | c) elle fais _____ |
| d) vous attend _____ | e) tu compren _____ | f) je dis _____ |
| g) il ven _____ | h) ils permett _____ | i) vous ten _____ |
| j) elle pouv _____ | k) nous découv _____ | l) tu voy _____ |



3 Complète le tableau sur les verbes en *-er* comme *manger* et *commencer*.

Pronom	Infinitif	Imparfait	S'écrit avec <i>ge</i> ou <i>ç</i> .	
			Oui	Non
Ex. : je	charger	chargeais	X	
a) vous	forcer			
b) elle	remplacer			
c) nous	mélanger			
d) ils	partager			
e) tu	placer			
f) vous	ranger			

4 a) Dans chaque devinette, souligne le pronom sujet du verbe entre parenthèses, puis écris ce verbe à l'imparfait.

b) Trouve la réponse à chaque devinette parmi les choix suivants.

Le sphinx de Gizeh • La Grande Muraille de Chine
La Station spatiale internationale • La statue de la Liberté



1 Si j' _____ (être) une vraie femme, je serais la plus grande du monde.

Qui suis-je ? _____

2 Si vous me _____ (recouvrir) de peinture, il vous faudrait un très grand nombre de pots et beaucoup plus qu'une année de travail!

Qui suis-je ? _____

3 Si tu _____ (aller) en Égypte, tu me reconnaîtrais facilement, car je suis le plus grand chat du pays.

Qui suis-je ? _____

4 Si nous _____ (habiter) là, nous pourrions dormir sans problème dans un sac de couchage fixé au plancher, au plafond ou à un mur!

Qui suis-je ? _____



Lis le **texte documentaire** pour te renseigner sur un bateau célèbre.

Le *TITANIC* I 🇫🇷

Il y a plus de 100 ans déjà

Le 10 avril 1912, le *Titanic* quittait le port de Southampton, en Angleterre, à destination de New York, aux États-Unis. C'était le premier voyage de ce navire qu'on disait **insubmersible**.

5 Luxueux hôtel flottant, il offrait de nombreuses installations aux passagers. Il comptait, entre autres choses, un grand salon, une bibliothèque, plusieurs salles à manger, trois ascenseurs, huit ponts principaux, dont un recouvert d'une verrière, des boutiques et un gymnase. On croyait qu'il était le paquebot le plus sécuritaire du monde.

10 Une terrible nuit

Dans la nuit du 14 avril 1912, le *Titanic* est entré en collision avec un iceberg au nord de l'océan Atlantique. L'eau s'est infiltrée à toute vitesse, et le paquebot a coulé en moins de trois heures. Environ 1500 des 2200 passagers et membres de l'équipage se sont noyés parce que le nombre de canots de sauvetage était insuffisant.

Que connais-tu du *Titanic* ?



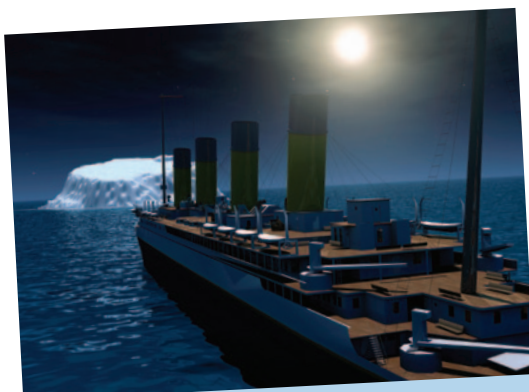
Quelles informations seront présentées dans ce texte ?

insubmersible

Qui ne peut pas couler.



L'histoire du *Titanic* a inspiré de nombreuses œuvres, comme des films, des romans, des bandes dessinées. Elle a même donné lieu à des jeux vidéo.



Après avoir frappé un iceberg, le *Titanic* coule en moins de trois heures.

Des plans absurdes

On a commencé à faire des plans pour récupérer le *Titanic* peu après son naufrage. Parmi les idées les plus absurdes, certaines personnes ont suggéré d'employer des explosifs ou des aimants pour retirer le paquebot de l'eau. D'autres ont proposé de remplir le navire de ballons de gaz pour le faire flotter.

épave

Bateau qui a fait naufrage.



Quels mots t'aident à comprendre le nom *submersible*?

Une épave difficile à trouver

- 20 On a tenté à plusieurs reprises de retrouver l'**épave** du *Titanic*, mais elle était enfouie trop profondément. En 1985, une équipe française et une équipe américaine ont décidé de travailler ensemble pour localiser l'épave. La marine américaine possédait un submersible commandé à distance, l'*Argo*. On a mis l'*Argo* à l'eau à partir du navire français
- 25 *Le Suroît*. Après trois semaines de travail, les recherches n'avaient toujours rien donné. Les deux équipes ont alors utilisé un plus petit navire appartenant à la marine américaine, le *Knorr*, pour poursuivre leurs fouilles avec l'*Argo*. À bord du *Knorr*, l'équipe de recherche voyait les images
- 30 envoyées par l'*Argo*.

Le 1^{er} septembre 1985, on a vu la chaudière d'une salle des machines à l'écran. C'était celle du *Titanic*. L'équipe avait finalement retrouvé l'épave.

- 35 L'*Argo* a envoyé de nombreuses images. L'énorme épave reposait au fond de l'océan. La section arrière, la poupe, se trouvait à 600 mètres de là. Cet indice confirmait que le *Titanic* s'était cassé en
- 40 deux.

L'équipe a annoncé cette étonnante découverte au monde entier. Il fallait donc explorer le *Titanic* sur place, au fond de l'océan.

- 45 Robert Ballard est la première personne à atteindre le *Titanic* en juillet 1986. Il s'est servi d'*Alvin*, un submersible équipé d'un robot télécommandé nommé *Jason Junior*, ou *JJ*. Ce robot possédait des caméras et des projecteurs très puissants. Robert Ballard a visité l'épave du *Titanic* neuf fois
- 50 à bord d'*Alvin*. Le robot JJ a pris des milliers de photos du *Titanic* et de ses objets.

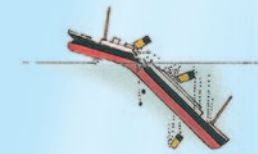
Le navire s'est cassé en deux



1. L'eau a rempli les compartiments que l'on disait étanches, et la proue a commencé à couler.



2. Le poids de l'eau a enfoncé la proue sous l'eau, et la poupe est remontée.



3. Le bateau s'est cassé sous la pression du poids.



4. La proue a plongé tête première vers le bas. La poupe a coulé à son tour.

Adapté de Léo-James Lévesque, *Des trésors sous-marins*, coll. Petits curieux, Montréal, ERPI, 2006, p. 11-14.

1 Quel événement cause le naufrage du *Titanic* ?

2 Entre les lignes 4 et 18, relève une phrase qui fait comprendre que les gens avaient confiance dans le *Titanic*.

3 a) Trace un X devant les idées proposées pour récupérer l'épave du *Titanic*.

- ① Faire remonter le bateau grâce à des ballons remplis de gaz.
- ② Glisser de gros flotteurs sous le bateau pour le faire remonter.
- ③ Attirer le bateau à la surface de l'eau avec des aimants.
- ④ Remorquer le bateau à l'aide d'un autre bateau.
- ⑤ Utiliser des explosifs pour faire remonter le bateau.

b) Encerle l'élément du texte qui t'a permis de trouver ces informations.

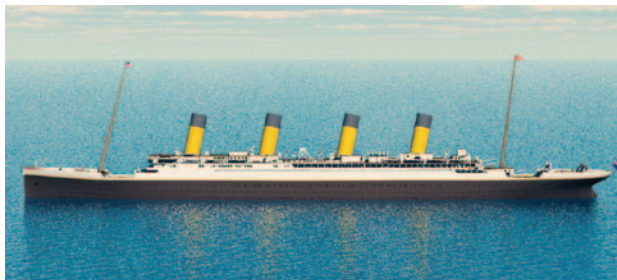
- ① Une légende.
- ② Un encadré.
- ③ Un schéma.

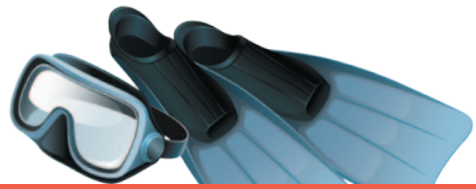
c) Encerle dans le texte un adjectif qui montre que ces idées ne sont pas bonnes.

4 Écris le bon numéro devant chaque élément du texte.

- a) Le *Titanic*
 - b) Il y a plus de 100 ans déjà
 - c) Une terrible nuit
 - d) Une épave difficile à trouver
 - e) Des plans absurdes
 - f) Le navire s'est cassé en deux
- 1. Intertitre
 - 2. Sous-titre
 - 3. Titre du texte
 - 4. Titre de l'encadré
 - 5. Titre du schéma

5 Écris sur l'illustration où se trouve la proue et la poupe du bateau, puis encerle la partie qui a coulé en premier lors du naufrage du *Titanic*.





Question du jour

Quels objets la professeure a-t-elle vus sur l'épave ?

Le 9 octobre

Un musée sous l'eau

J'arrive tout juste de ma dernière expédition. Quelle journée ! Lampe à la main, Carlos et moi avons plongé les premiers. Nous sommes descendus graduellement dans les profondeurs sous-marines. Plusieurs mètres sous l'eau, une silhouette se dessinait. Il était là : *l'Empress of Ireland*.

Nous avons parcouru le pont, puis nous sommes entrés dans la cabine du capitaine. Nous avons vu plusieurs objets précieux. Le premier est un petit boîtier renfermant un cadran circulaire avec une aiguille au centre. L'aiguille ne tourne plus, mais c'est un très bel objet.

Nous avons aussi vu une énorme pièce en bronze, très lourde. Le capitaine ne s'en servait sûrement pas pour annoncer le début des cours sur son bateau, mais plutôt pour alerter son équipage.

Le troisième objet que nous avons vu est un bijou rond, en or, suspendu à une chaînette permettant de l'accrocher à l'intérieur de la poche d'une veste ou d'un pantalon. Il y avait une inscription gravée dessus : « Le temps est long sans toi. » Cette inscription est vraiment très appropriée. Je me demande à qui appartenait ce bijou.

J'ai hâte à demain, car nous retournons explorer l'épave. Toi, aimerais-tu nous accompagner ?

[Réagis à cet article](#)

[Tout sur les épaves](#)

[Quoi de neuf ?](#)

[Des liens intéressants](#)



Dis-m'en plus



Comment fait-on pour entrer un bateau dans une bouteille ?



Vrai ou faux ?

L'Empress of Ireland se trouve toujours au fond de l'eau près de Rimouski.



Parles-en

Y a-t-il des dangers à explorer des épaves ?

Partage ton opinion avec tes camarades de classe.



4 Comme par magie!

VOCABULAIRE

Décris un lieu en employant des adjectifs variés.

> 87

Apprends de nouvelles expressions en lisant la BD du thème.

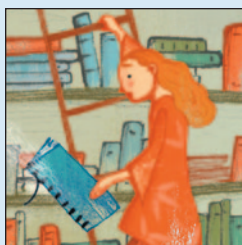
> 88

SONDAGE

Quels personnages préfères-tu ?

- Les sorciers et les sorcières.
- Les elfes.
- Les gnomes.

EN VEDETTE



La malédiction > 67

Grenadine et son grand-père font une découverte étonnante.



À toi de jouer! > 77

Découvre la journée étrange de Boris.

À découvrir au fil des pages

Un magasin d'objets magiques	> 66
Tout sur les elfes	> 72
Les emplettes de la sorcière	> 73
Si tu étais un être magique ?	> 74
Le journal intime d'une sorcière	> 76
Des trucs de sorcellerie	> 83
Un crayon enchanté	> 85

Dans le prochain thème...

Tu observeras l'utilité de l'ordinateur au quotidien.

Écris la description d'un lieu

Dans les histoires fantastiques, les créatures aux pouvoirs magiques habitent souvent des endroits étranges et parfois inquiétants. Lorsque ces histoires sont vraiment intéressantes, elles peuvent être adaptées pour le cinéma. As-tu déjà vu certains de ces films ? Qu'as-tu pensé des décors ? Étaient-ils réussis ou décevants ?



➤ **Écris la description d'un lieu qui servira à faire le décor d'un film fantastique ou de peur.**

Option 1

Tu écris la description d'un lieu, qui servira à faire le décor d'un film fantastique.

Tu pourrais, par exemple, décrire la maison d'une sorcière, un jardin enchanté ou la cachette d'un gnome.

Décris le lieu en détail en précisant les objets qui s'y trouvent. Décris aussi l'ambiance.

Option 2

Tu écris la description d'un lieu, qui servira à faire le décor d'un film de peur.

Tu pourrais, par exemple, décrire un grenier hanté, un château abandonné ou une grotte mystérieuse.

Décris le lieu en détail en précisant les objets qui s'y trouvent. Décris aussi l'ambiance.



Éléments clés d'une description de lieu :

- des mots précis pour nommer le lieu ;
- des phrases qui décrivent les objets présents ;
- des mots qui indiquent où ces objets sont placés (ex. : à droite, en haut, derrière, près de, sur, etc.) ;
- des groupes du nom contenant une ou des expansions (Adj., à + GN, de + GN) qui donnent des précisions ;
- des adjectifs qui décrivent l'ambiance générale.

Démarche




- 1 Choisis une des deux options. Lis ensuite l'encadré ci-contre pour te rappeler les consignes d'écriture.

Genre de texte : description
Intention : informer
Destinataires : les personnes qui conçoivent les décors d'un film

VOCABULAIRE

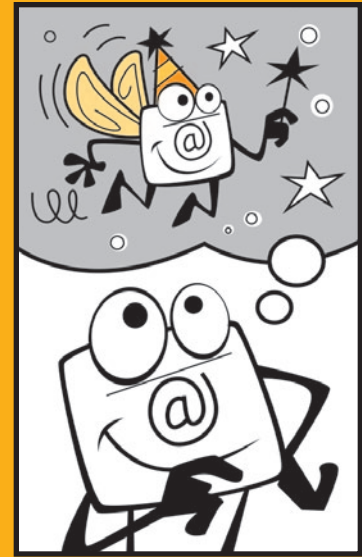
- 2 Pour faire une description précise et intéressante, tu dois employer des adjectifs variés.
a) Les adjectifs suivants peuvent être associés aux sens de la vue, de l'ouïe ou de l'odorat. Classe ces adjectifs au bon endroit.

- assourdissant
- épiqué
- infect
- nauséabond
- sombre
- brumeux
- fantomatique
- malodorant
- parfumé
- strident
- clair
- harmonieux
- mélodieux
- plaintif
- ténébreux

Vue 	Ouïe 	Odorat 
<hr/> <hr/> <hr/> <hr/> <hr/> <hr/>	Ex. : <u>assourdissant</u> <hr/> <hr/> <hr/> <hr/> <hr/> <hr/>	<hr/> <hr/> <hr/> <hr/> <hr/> <hr/>

- b) Utilise au moins deux de ces adjectifs dans ta description.

- 3 Emploie le présent de l'indicatif pour décrire le lieu que tu as choisi.
- 4 Écris le brouillon de ta description, puis corrige ton texte et améliore-le à l'aide des stratégies présentées dans ton aide-mémoire.
- 5 Écris ta description au propre. Relis-la une dernière fois pour t'assurer de l'avoir bien transcrite.



Quand on dit qu'une personne a **des doigts de fée**, on veut dire qu'elle est très habile.

1 Écris les mots au bon endroit pour compléter les expressions.

a) Avoir _____ au plafond.

b) Avoir _____ dans le placard.

c) Donner _____ au chat.

d) Passer _____ blanche.

e) Avoir _____ dans la gorge.

f) Vivre comme _____ et chat.

g) Avoir _____ de chat.

un squelette

chien

une nuit

sa langue

une araignée

un chat

des yeux

2 Écris les expressions du numéro 1 à côté de la bonne définition.

a) Ne pas dormir de la nuit. _____

b) Avoir l'esprit un peu dérangé. _____

c) Cacher un secret. _____

d) Être incapable de trouver une solution. _____

e) Avoir la voix enrouée. _____

f) Se disputer sans cesse. _____

g) Avoir une bonne vision nocturne. _____



5 En quelques clics



Écris à Suzie Croft, une conceptrice de jeux vidéo.

> 107

Ne rate pas le blogue du prof Jean Lerouteur.

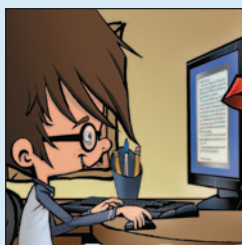
> 110

SONDAGE

Pourquoi utilises-tu le plus l'ordinateur ?

- Pour m'informer.
- Pour me distraire.
- Pour échanger.

EN VEDETTE



Vic @ votre secours > 91

Avec son nouveau site internet, Vic réussira-t-il à venir en aide à Max ?



Le blogue, tout un phénomène! > 101

Apprends comment créer un blogue.

À découvrir au fil des pages

Son travail, un terrain de jeu!	> 90
Rendez-vous par webcaméra	> 98
Zigor, le maître du jeu	> 98
Internet, source d'information	> 105
Un journal intime électronique	> 107
Une souris magique	> 109

Dans le prochain thème...

Tu plongeras au plus profond des océans.

Apprendre, toujours

Membre du groupe Pearson Education, nous faisons partie d'un remarquable réseau d'auteurs et de spécialistes de l'enseignement. Pour nous, Apprendre, toujours est plus qu'un slogan. C'est l'expression de notre mission auprès des différents acteurs du monde de l'éducation.

L'équipe Pearson ERPI partage une vision commune: avoir un impact positif et mesurable sur la vie d'une personne grâce à l'apprentissage. Nos publications imprimées et numériques s'appuient sur une expérience pédagogique plus que jamais branchée sur la réussite!

Nous croyons en l'éducation: pour tous, sous toutes ses formes et dans un style adapté à chaque individu. Ces dernières années, vous êtes de plus en plus nombreux à apprécier l'évolution du matériel éducatif Pearson ERPI. De l'imprimé au numérique, la finalité demeure la même pour nous: Apprendre, toujours.

Composantes de la collection *Arob@s*

FRANÇAIS – 3^e CYCLE DU PRIMAIRE

ÉLÈVE	5 ^e ANNÉE	6 ^e ANNÉE
Combo élève cahiers de savoirs et d'activités A et B, <i>Mes outils</i>	I3308	I3309
Combo élève avec révision cahiers de savoirs et d'activités A et B, <i>Mes outils</i> et 4 fascicules de révision	I3322	I3323
ENSEIGNANT	5 ^e ANNÉE	6 ^e ANNÉE
Ensemble didactique numérique – abonnement 12 mois eText – exercices – activités interactives	B36011	B36014
Ensemble didactique numérique – abonnement 36 mois eText – exercices – activités interactives	B36012	B36015
Guide-corrigé avec ensemble didactique numérique – abonnement 12 mois	I3277	I3282
Corrigés des cahiers de savoirs et d'activités A et B	I3371	I3372

www.pearsonerpi.com/primaire

13275

