

JULIE BOISVERT

Cahier d'activités

6^e année du primaire

Grammaire **de base**

NOUVELLE ÉDITION

EPI Éducation • Innovation • Passion

1611, boul. Crémazie Est, 10^e étage, Montréal (Québec) H2M 2P2
TÉLÉPHONE : 514 334-2690 TÉLÉCOPIEUR : 514 334-4720 ▶ pearsonerpi.com

Directrice à l'édition

Suzanne Berthiaume

Chargée de projet et réviseure linguistique

Leïla Turki

Correctrice d'épreuves

Linda Lefebvre

Directrice artistique

Hélène Cousineau

Coordonnatrice aux réalisations graphiques

Sylvie Piotte

Couverture

Benoît Pitre

Marie-Ève Tremblay (illustration)

Conception graphique et édition électronique

Fenêtre sur cour

© ÉDITIONS DU RENOUVEAU PÉDAGOGIQUE INC., 2011



Tous droits réservés.

On ne peut reproduire aucun extrait de ce livre sous quelque forme ou par quelque procédé que ce soit — sur machine électronique, mécanique, à photocopier ou à enregistrer, ou autrement — sans avoir obtenu, au préalable, la permission écrite des ÉDITIONS DU RENOUVEAU PÉDAGOGIQUE INC.

Dépôt légal – Bibliothèque et Archives nationales du Québec, 2011

Dépôt légal – Bibliothèque et Archives Canada, 2011

Imprimé au Canada
ISBN 978-2-7613-4037-3

234567890 SO 15 14 13 12
11291 ABCD OF10

Table des matières

Présentation du cahier	VI
Abréviations, pictogrammes et symboles utilisés dans ce cahier	VI

A LE LEXIQUE

1. <i>Je vérifie mes connaissances</i>	1
★ 2. Les mots dérivés	3
★ 3. Les mots composés	4
★ 4. Les familles de mots	5
★ 5. Les mots tronqués et les mots-valises	6
★ 6. Je réinvestis mes connaissances	7
→ 7. Le sens des mots	9
→ 8. Les synonymes et les antonymes	11
→ 9. Les mots génériques et les mots spécifiques	12
→ 10. <i>Je réinvestis mes connaissances</i>	13

B L'ORTHOGRAPHE D'USAGE

1. <i>Je vérifie mes connaissances</i>	15
→ 2. La majuscule	17
→ 3. L'apostrophe	19
→ 4. Le trait d'union	20
→ 5. <i>Je réinvestis mes connaissances</i>	21
→ 6. Les homophones <i>ce/se</i> et <i>ces/ses/c'est/s'est</i>	23
→ 7. Les homophones <i>la/l'a/là</i>	24
→ 8. Les homophones <i>ma/m'a, ta/t'a, mon/m'ont</i> et <i>ton/t'ont</i>	25
→ 9. Les homophones <i>mes/mais</i> et <i>ou/où</i>	26
→ 10. Les homophones <i>peu/peut/peux</i>	27
→ 11. Les homophones <i>quel/quelle/quels/quelles/qu'elle/qu'elles</i>	28
→ 12. <i>Je réinvestis mes connaissances</i>	29

C LA CONJUGAISON

	1. <i>Je vérifie mes connaissances</i>	31
☆	2. L'emploi de l'infinitif et du participe présent	33
★	3. Le participe passé	34
N*	4. Les temps simples et les temps composés	35
★	5. L'infinitif en -er et le participe passé en -é	36
N	6. <i>Je réinvestis mes connaissances</i>	37
★	7. Le présent de l'indicatif et l'impératif présent	39
→	8. Le subjonctif présent	40
→	9. Le passé composé et le passé simple de l'indicatif	41
N	10. L'imparfait et le plus-que-parfait de l'indicatif	42
N	11. Le futur simple et le futur antérieur de l'indicatif	43
N	12. Le conditionnel présent et le conditionnel passé de l'indicatif	44
N	13. <i>Je réinvestis mes connaissances</i>	45
N	14. Des verbes en -er qui ont deux radicaux	47
→	15. Les verbes comme <i>rendre, prendre et mettre</i> , et les verbes <i>dire et faire</i>	48
→	16. Les verbes comme <i>tenir et ouvrir</i> , et le verbe <i>partir</i>	49
N	17. Les verbes <i>devoir, pouvoir, savoir, voir et vouloir</i>	50
N	18. <i>Je réinvestis mes connaissances</i>	51

D LES ACCORDS

	1. <i>Je vérifie mes connaissances</i>	53
N	2. Des classes de mots variables : le nom, le déterminant, l'adjectif et le verbe	55
N	3. Le pronom : un mot variable	57
→	4. L'adverbe : un mot invariable	58
→	5. La préposition : un mot invariable	59
→	6. La conjonction : un mot invariable	60
N	7. <i>Je réinvestis mes connaissances</i>	61
★	8. La formation du féminin et du pluriel des noms et des adjectifs	63
→	9. Les accords dans le groupe du nom	65
★	10. L'accord du participe passé employé seul	66

* La lettre **N** indique que l'activité fait appel, en partie ou en totalité, à des connaissances nouvelles en 6^e année.

→	11. L'accord du participe passé employé avec <i>être</i>	67
★	12. L'accord de l'adjectif attribut du sujet	68
N	13. L'accord du verbe	69
→	14. <i>Je réinvestis mes connaissances</i>	71

E LA SYNTAXE ET LA PONCTUATION

	1. <i>Je vérifie mes connaissances</i>	73
→	2. Les constituants de la phrase	75
→	3. Les phrases à construction particulière	76
→	4. Les phrases qui contiennent deux verbes conjugués à un mode personnel	77
→	5. La construction du groupe du nom	78
N	6. L'attribut du sujet	79
N	7. Les compléments direct et indirect du verbe	80
N	8. La construction du groupe du verbe	82
N	9. <i>Je réinvestis mes connaissances</i>	83
N	10. La phrase interrogative	85
N	11. La phrase impérative	87
N	12. La phrase de forme négative	89
★	13. Les points de phrase	90
→	14. Les principaux emplois de la virgule	91
★	15. La ponctuation des paroles rapportées	92
→	16. <i>Je réinvestis mes connaissances</i>	93

F L'ORGANISATION ET LA COHÉRENCE DU TEXTE

	1. <i>Je vérifie mes connaissances</i>	95
→	2. La reprise de l'information	97
★	3. Les marqueurs de relation	99
★	4. L'organisation du récit	100
★	5. L'organisation des idées dans un texte courant	103
→	6. <i>Je réinvestis mes connaissances</i>	105

Présentation du cahier

Le cahier, basé sur le document *La progression des apprentissages* publié par le MELS, contient **six sections** qui regroupent les connaissances à acquérir pour développer la compétence Écrire des textes variés :

- Le lexique
- L'orthographe d'usage
- La conjugaison
- Les accords
- La syntaxe et la ponctuation
- L'organisation et la cohérence du texte

Comme ces sections sont indépendantes, les élèves peuvent faire des activités dans l'une ou l'autre de ces sections dans n'importe quel ordre. Toutefois, à l'intérieur d'une même section, il est préférable de suivre l'ordre de présentation des activités.

Les sections offrent :

- des outils diagnostiques :
Je vérifie mes connaissances ;
- des activités d'apprentissage ;
- des outils de révision :
Je réinvestis mes connaissances.

Renvoi à la *Grammaire de base* pour des informations supplémentaires.

Rappel des connaissances.

Annotation relative à la progression des apprentissages.

Activités variées, dont certaines à caractère ludique.

60 5 LES ACCORDS

Abréviations, pictogrammes et symboles utilisés dans ce cahier

Abréviations

Adj.	adjectif	Conj.	conjonction	Pron.	pronom
Adv.	adverbe	Compl.	complément	V.	verbe
Aux.	auxiliaire	Dét.	déterminant	m.	masculin
CD	complément direct du verbe	N.	nom	f.	féminin
CI	complément indirect du verbe	Part. passé	participe passé	s.	singulier
		Part. présent	participe présent	pl.	pluriel
		Prép.	préposition	pers.	personne

Pictogrammes

N→	Nouvelle connaissance		Erreurs à corriger
→	Connaissance abordée dans une année antérieure		Difficulté ou piège
★	Connaissance en voie d'être acquise		Phrase incorrecte
☆	Réutilisation d'une connaissance acquise dans une année antérieure		Consulter un dictionnaire au besoin

Symboles

	Sujet		Prédicat		Complément de phrase
--	-------	--	----------	--	----------------------

A

LE LEXIQUE

1 Je vérifie mes connaissances

- ▶ Les mots dérivés et les mots composés.
- ▶ Les familles de mots.
- ▶ Le sens des mots.
- ▶ Les synonymes et les antonymes.
- ▶ Les mots génériques et les mots spécifiques.

1 Indique par un crochet si les énoncés ci-dessous sont vrais ou faux.

Énoncés	Vrai	Faux
Un préfixe est un élément ajouté à un mot de base pour former un mot dérivé.		
Aucun mot dérivé ne contient à la fois un préfixe et un suffixe.		
Les mots composés sont toujours unis par des traits d'union.		
Une famille de mots peut comprendre des mots dérivés et des mots composés.		
La famille de mots du nom <i>musique</i> comprend les mots <i>violon</i> et <i>piano</i> .		
Le sens figuré d'un mot est son sens imagé ou abstrait.		
Le mot <i>concert</i> a un sens propre dans la phrase suivante : <i>Ce soir, je vais aller au concert de mon groupe de musique préféré.</i>		
Le mot <i>chant</i> a un sens figuré dans la phrase suivante : <i>Écoute le chant des oiseaux.</i>		
Pour comprendre le sens d'une expression, il faut s'arrêter au sens de chaque mot qui la compose.		
Un mot peut avoir plusieurs synonymes.		
Si on remplace un mot dans une phrase par un antonyme, on obtient une phrase négative.		
Le mot <i>émotion</i> est un mot générique qui inclut un ensemble de mots spécifiques comme <i>joie</i> .		

2 Encerle les numéros qui correspondent aux définitions des expressions en gras dans les phrases ci-dessous.



a) Pour réussir leur projet commun, Josiane et son partenaire ont dû **accorder leurs violons**.

- 1) S'entendre sur quelque chose.
- 2) Régler un instrument de musique.
- 3) Partager.

b) Hier, l'étoile de ce groupe de rock est descendue à un hôtel du centre-ville **sans tambour ni trompette**.

- 1) Sans service de sécurité.
- 2) Seule.
- 3) Sans chercher à attirer l'attention.

c) J'ai entendu un autre **son de cloche** de mon ami Tristan.

- 1) Une opinion différente.
- 2) Du bruit.
- 3) Un avertissement.

d) Je me suis réveillé **au chant du coq**.

- 1) À cause du bruit.
- 2) Très tôt le matin.
- 3) Très tard le matin.



3 Complète les phrases en utilisant tous les mots ci-dessous.

bruit • musicien • violoner • chant • violon
guitariste • violoniste • silence • chanson



a) Le mot « _____ » est un synonyme du mot « _____ ».

b) Le mot « _____ » est un mot générique qui inclut un ensemble de mots spécifiques comme « _____ ».

c) Le mot « _____ » est un antonyme du mot « _____ ».

d) Les mots « _____ » et « _____ » appartiennent à la famille du mot « _____ ».



2 Les mots dérivés

► Grammaire de base, p. 31-33, 224-231

Pour créer des mots dérivés, on ajoute à un mot existant un élément plus petit qu'un mot, mais qui a du sens. Les éléments qu'on ajoute à un **mot de base** pour en former un nouveau peuvent apparaître au début (**préfixe**) ou à la fin du mot (**suffixe**).

Ex. : *Classe* → *classer, classement, déclasser*.

- ★ 1 a) Regroupe les mots qui contiennent le même préfixe ou le même suffixe dans le tableau suivant. ⚠ Certains mots ne contiennent ni préfixe ni suffixe.
b) Souligne le préfixe ou le suffixe des mots que tu as regroupés et donnes-en le sens.

portable • archipatient • architecte • mangeable • bilingue • bijouterie
biathlon • archioccupé • table • recyclable • bicyclette • archibrillant

Mots avec un même préfixe	Mots avec un même préfixe	Mots avec un même suffixe
_____	_____	_____
_____	_____	_____
_____	_____	_____
Sens du préfixe : _____	Sens du préfixe : _____	Sens du suffixe : _____

- ★ 2 a) Dans le tableau suivant, souligne les préfixes et les suffixes des mots dérivés.
b) Indique à l'aide d'un crochet si les mots dérivés appartiennent à la même classe de mots que leur mot de base.

Mots de base	Mots dérivés	Même classe de mots	
		Oui	Non
barbouiller	débarbouillette		
	barbouillage		
cheval	chevalier		
	chevalerie		
commander	recommander		
	commandant		
préférer	préférence		
	préférablement		

3 Les mots composés

► Grammaire de base, p. 31, 33

Pour créer des mots composés, on unit **deux** ou **plusieurs mots** pour en former un nouveau. Ils s'écrivent parfois avec un trait d'union, parfois sans trait d'union, parfois en un seul mot. On trouve des mots composés dans diverses classes de mots.

Ex. : *Arc-en-ciel, malbouffe, sans-abri, bande dessinée.*

- ★ **1** Relie les mots de la colonne de gauche à ceux de la colonne de droite pour former des mots composés. Écris les mots composés ainsi formés. ⚠ Ajoute un trait d'union ou une apostrophe au besoin.

Mots à relier		Mots composés
Ex. : après	• note	_____
basse	• cour	_____
bloc	• demain	<i>après-demain</i>
bon	• fleur	_____
casse	• fort	_____
chou	• île	_____
coffre	• jour	_____
presque	• matin	_____
rendez	• tête	_____
réveille	• vous	_____

- ★ **2** Forme des mots composés en remplaçant chacune des séries de syllabes ci-dessous dans le bon ordre. ⚠ Il faut ajouter un trait d'union dans certains mots composés.

- a) tre au fois _____
- b) lant cerf vo _____
- c) ge mé tra court _____
- d) rang tan ou o _____
- e) bel sac pou le _____
- f) gre nai vi _____



4 Les familles de mots

► Grammaire de base, p. 34

Une famille de mots est un **ensemble de mots** formés à partir d'un même mot de base.

Ex. : Mot de base : *servir*.
 Mot dérivé : *serveur*.
 Mot composé : *station-service*.

Mot de base : *café*.
 Mot dérivé : *cafetière*.
 Mot composé : *pause-café*.

★ **Forme des mots de la même famille en ajoutant les lettres manquantes. Ajoute des traits d'union au besoin.**



a)

						c	u	i	s	i	n				
						c	u	i	s	i	n				
						c	u	i	s	i	n				

b)

						c	o	u	v	r					
						c	o	u	v	r					
						c	o	u	v	r					

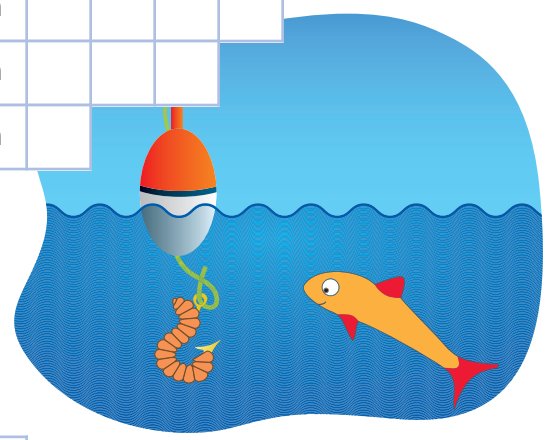
c)

						p	r	e	s	s					
						p	r	e	s	s					
						p	r	e	s	s					

d)

e)

f)



5 Les mots tronqués et les mots-valises

- Les **mots tronqués** sont des mots formés à partir d'un **mot plus long**. Les mots tronqués sont surtout utilisés à l'oral.
Ex. : Disco → *discothèque*.
- Les **mots-valises** sont des mots formés en combinant le plus souvent **deux parties de deux mots différents**.
Ex. : Pourriel → *poubelle + courriel*. Sens : courriel sans intérêt qu'on met à la poubelle.
Airbus → *air + autobus*. Sens : gros avion utilisé pour transporter des passagers.

- ★ **1 a)** Trouve les mots qui ont servi à former les mots tronqués ci-dessous.
b) Utilise chacun des mots tronqués pour composer une phrase dans laquelle les paroles d'une personne sont rapportées.

Ex. : déco → décoration

« Comme j'aime la **déco** de ta chambre ! » s'exclame-t-elle.

1) abdos → _____

2) appart → _____

3) dico → _____

4) ordi → _____

- ★ **2 a)** Trouve les mots qui ont servi à former les mots-valises ci-dessous.
b) Donne une définition des mots-valises.



1) hélicoptère →

+

2) ludopédagogique →

+

3) vidéaste →

+

4) visioconférence →

+

6 Je réinvestis mes connaissances

- ▶ Les mots dérivés.
- ▶ Les familles de mots.
- ▶ Les mots composés.

- ★ **1** Donne le sens des mots dérivés ci-dessous à partir du sens des préfixes et des mots de base qui les composent. Pour cela :
- souligne les préfixes des mots dérivés et explique leur sens ;
 - donne le sens des mots de base qui composent les mots dérivés.



Mots dérivés	Sens des préfixes	Sens des mots de base	Sens des mots dérivés
Ex. : <u>Dés</u> agréable.	<i>Indique l'inverse de quelque chose.</i>	<i>Plaisant.</i>	<i>Qui n'est pas plaisant.</i>
Colocataire.	_____	_____	_____
Minigolf.	_____	_____	_____
Préadolescent.	_____	_____	_____
Replacer.	_____	_____	_____
Surconsommation.	_____	_____	_____

★ **2** Encerle les mots composés dans les séries ci-dessous. ⚠ Les séries peuvent ne pas contenir de mot composé ou en contenir plus d'un.

- a) grand-rue • rue • ruelle
- b) grenouille • homme-grenouille • grenouillère
- c) archiconnu • connaître • connaissance
- d) paquet-cadeau • coupon-cadeau • cadeau-souvenir



★ **3** a) Dessine le symbole \otimes devant les mots mal orthographiés ci-dessous. Récris-les correctement au-dessus.

b) Pour chacun des mots, donne deux mots de même famille sur lesquels tu t'appuies pour justifier son orthographe.



Ex. : \otimes ^{jardinage} jardinnage jardiner, jardinier

1) _____ abiter _____

2) _____ conpétition _____

3) _____ déserteur _____

4) _____ gimnase _____

5) _____ nettoyer _____

★ **4** Récris les phrases suivantes en remplaçant les mots en gras par des mots de la même famille de manière à modifier le sens des phrases.

Ex. : Tu écoutes avec **attention**.

Tu écoutes avec inattention.

a) Sophie **déménage** dans quelques jours.

b) Elle est **archicertaine** de n'avoir rien oublié.

c) Ils ont **emmêlé** les fils dans les boîtes.

d) La maison est **inhabitée** depuis longtemps.

e) Toutes les pièces de la maison sont **chauffées**.

7 Le sens des mots

► Grammaire de base, p. 38-40

- La plupart des mots courants ont différents sens selon le **contexte**, c'est-à-dire selon les mots qui les accompagnent.

Sens propre : sens habituel, concret.

Ex. : *J'ai acheté des **fruits** au marché.* Sens : aliments végétaux.

Sens figuré : sens imagé ou abstrait.

Ex. : *Il voit les **fruits** de son travail.* Sens : résultats favorables.

- Une **expression** est un **groupe de mots** qui exprime de **façon imagée** une idée ou un sentiment. Elle doit être comprise en bloc.

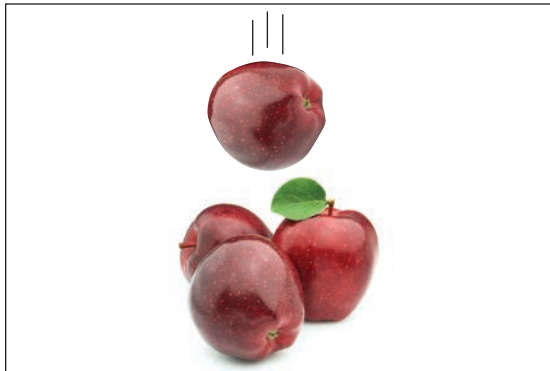
Ex. : ***Récolter ce qu'on a semé.*** Sens : avoir ce qu'on mérite.

- ★ **1 a)** Écris à l'intérieur des cases, entre les paires de phrases ci-dessous, le symbole = si les mots en gras ont le même sens et le symbole ≠ s'ils n'ont pas le même sens.
- b)** Donne le sens des mots en gras en complétant les phrases.
- c)** Souligne les mots en gras qui ont un sens figuré.



- 1) Nelson Mandela est un **grand** homme ; il a lutté pour la démocratie. Sun Ming Ming mesure 2,35 m ; c'est le plus **grand** joueur de basket de la NBA.
Cet homme est _____ . Cet homme est _____ .
- 2) Mon avion **s'envole** dans quelques heures. Ils **se sont envolés** lorsque le moment de nettoyer leurs assiettes est venu.
L'appareil va _____ plus tard. Ils _____ .
- 3) Clara m'a raconté une histoire **drôle** pour me faire rire. Charlie Chaplin était un humoriste très **drôle**.
Son histoire était _____ . C'était un acteur _____ .
- 4) Tu **bous** d'impatience à l'idée de la revoir après cette longue séparation. Prépare-nous des chocolats chauds avec l'eau qui **bout**.
Tu es _____ . L'eau _____ .
- 5) Il **a balayé** ses doutes et très bien réussi. Elle **a balayé** ses peurs.
Il _____ ses doutes. Elle _____ ses peurs.
- 6) L'animal me jetait un regard **doux**, et je n'avais pas peur. J'aime ce chandail de laine : il est fin et **doux**.
Son regard était _____ . Ce chandail est _____ .

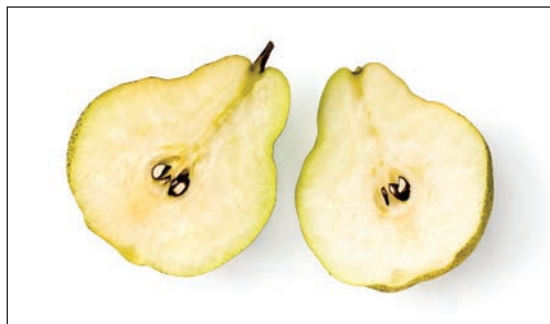
- **2** a) Observe les images ci-dessous et complète les expressions en ajoutant les lettres manquantes.
 b) Donne le sens de ces expressions dans tes mots.



T__b__ __n__s
 ____s signifie _____.



F__r__ c__ b__n__
 signifie _____.



C__p__ l__i__e
 e__ d__ signifie _____.



At__nd__ e__a__g
 d__n__s signifie _____.



Ê__e__u__e__m__
 __e__a__e signifie _____.



P____er q__lq'__n
 c____e__n__tr__ signifie _____.

8 Les synonymes et les antonymes

► Grammaire de base, p. 41-42

- Des **synonymes** sont des mots qui ont à peu près le **même sens**. Dans un texte, les synonymes permettent de reprendre un mot sans le répéter.

Ex. : Arriver = atteindre.

- Les **antonymes** sont des mots de **sens contraire**.

Ex. : Arriver ≠ partir.

→ 1 Remplace les adjectifs en gras par des synonymes en tenant compte des noms qu'ils accompagnent.



- a) Une douleur **aiguë** = une douleur _____ .
 Un cri **aigu** = un cri _____ .
- b) Un **brillant** chercheur = un chercheur _____ .
 Les yeux **brillants** = les yeux _____ .
- c) Un papier **collant** = un papier _____ .
 Un pantalon **collant** = un pantalon _____ .
- d) Une copie **exacte** = une copie _____ .
 Le mot **exact** = le mot _____ .
- e) Un bibelot **fragile** = un bibelot _____ .
 Une santé **fragile** = une santé _____ .

→ 2 Remplace les adjectifs en gras par des antonymes en tenant compte des noms qu'ils accompagnent.

- a) Le ventre **creux** ≠ le ventre _____ .
 Les joues **creuses** ≠ les joues _____ .
- b) Un chemin **étroit** ≠ un chemin _____ .
 Un esprit **étroit** ≠ un esprit _____ .
- c) Une journée **affreuse** ≠ une journée _____ .
 Des vêtements **affreux** ≠ des vêtements _____ .
- d) Une caisse **pesante** ≠ une caisse _____ .
 Une décision **pesante** ≠ une décision _____ .
- e) Un chapeau **ridicule** ≠ un chapeau _____ .
 Un prix **ridicule** ≠ un prix _____ .

9 Les mots génériques et les mots spécifiques

▶ Grammaire de base, p. 40-41

Un mot générique est un mot qui a un **sens général**. Il inclut d'autres mots qui ont un **sens plus précis**. Les mots inclus dans un mot générique sont des mots spécifiques.

Ex. : Mot générique : *sentiments*. Mots spécifiques : *joie, tristesse, espoir*.

- a) Trouve trois mots spécifiques qui sont inclus dans les mots génériques ci-dessous.
b) Compose une phrase avec chaque mot générique. Puis, compose une autre phrase qui contient l'un des mots spécifiques que tu as trouvés. ⚠ Les mots génériques peuvent prendre la marque du pluriel ou non.

Ex. : Personnages : *elfe, fée, lutin*.

Phrases : *Mon histoire renferme un curieux personnage. C'est un lutin maléfique.*

1) Vêtements : _____

Phrases : _____

2) Bijoux : _____

Phrases : _____

3) Qualités : _____

Phrases : _____

4) Métiers : _____

Phrases : _____

5) Habitation : _____

Phrases : _____

6) Lieux : _____

Phrases : _____

7) Loisirs : _____

Phrases : _____

10 Je réinvestis mes connaissances

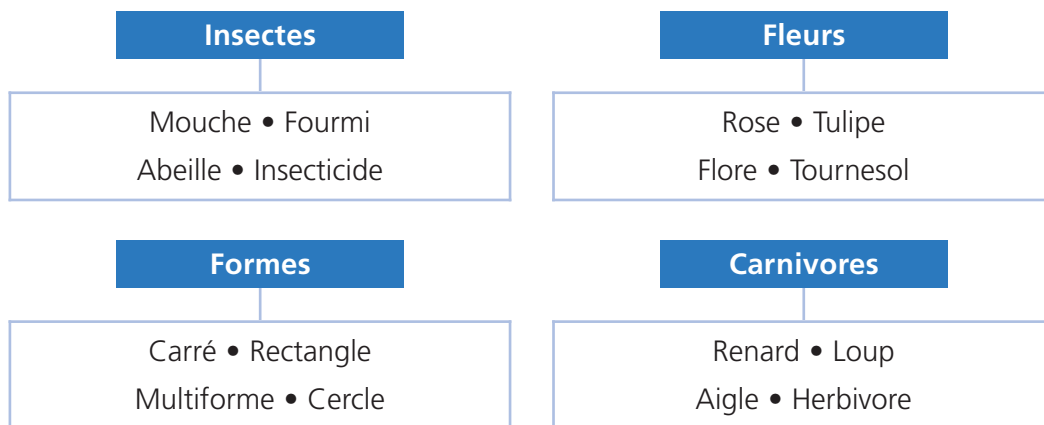
- ▶ Le sens des mots.
- ▶ Les synonymes et les antonymes.
- ▶ Les mots génériques et les mots spécifiques.

★ 1 Récris les phrases suivantes en remplaçant les mots en gras par des synonymes.

Ex. : La princesse est **peu heureuse**. = La princesse est *malheureuse*.

- a) Le chevalier est **peu craintif**. = _____
- b) Les gardes sont **peu inquiets**. = _____
- c) Son armure est **peu reluisante**. = _____
- d) Son cheval est **peu vigoureux**. = _____
- e) La sorcière est **peu dangereuse**. = _____

→ 2 a) Barre les mots spécifiques qui ne sont pas inclus dans les mots génériques contenus dans les boîtes bleues.



b) Complète les phrases ci-dessous en écrivant aux bons endroits les mots que tu as barrés à la partie a).

- 1) Le mot « _____ » n'est pas un mot spécifique de « insectes », c'est un _____ .
- 2) Le mot « _____ » n'est pas un mot spécifique de « fleurs », c'est un _____ .
- 3) Le mot « _____ » n'est pas un mot spécifique de « formes », c'est un _____ .
- 4) Le mot « _____ » n'est pas un mot spécifique de « carnivores », c'est un _____ .

→ 3 Récris le texte ci-dessous en remplaçant les mots surlignés, qui sont des répétitions, par d'autres mots selon les indications données. ⚠️ Fais les accords nécessaires.

La Belle aux cheveux d'or



Avenant quitta le **château** et prit le chemin en direction du **château** (→ mot générique) de la Belle aux cheveux d'or pour demander à la **princesse** si elle accepterait d'épouser le roi.

Chemin faisant, il essayait de trouver les mots pour convaincre la **princesse** (→ synonyme). En passant dans une grande **prairie**, il lui vint une idée. Il descendit de cheval pour la **noter**. Après l'avoir **notée** (→ synonyme), il regarda de tous côtés, charmé de se trouver dans une si belle **prairie** (→ mot générique). Il aperçut alors sur l'herbe une grosse **carpe** dorée qui n'en pouvait plus. Ayant voulu attraper de petits moucherons, elle avait sauté si haut hors de l'**eau** qu'elle avait atterri sur l'herbe, où elle mourait lentement. **Avenant** eu pitié de la **carpe** (→ mot générique). Il prit la **carpe** et la remit doucement à l'**eau** (→ mot spécifique). Réjouie, elle nagea un moment, puis revint le remercier de l'avoir **secourue** en lui précisant qu'elle le **secourrait** (→ synonyme) un jour à son tour. **Avenant** (→ mot générique) la salua et poursuivit son voyage.



Adapté de Marie-Catherine D'Aulnoy (1650-1705), *La Belle aux cheveux d'or*.
