

3<sup>e</sup> année du primaire

# DUO

# A

Cahier de savoirs et d'activités



# Table des matières



## DOSSIER 1

Dans l'univers d'Alain M. Bergeron..... 1

### Zone lecture

Texte 1 – Extraits: Le personnage .....	2
Texte 2 – Charles, superhéros .....	4
Texte 3 – Le géant qui sentait les petits pieds .....	8
Texte 4 – Le fantôme de la cheminée .....	12

**Vocabulaire** ..... 15

### Zone écriture



#### GRAMMAIRE

Le nom .....	16
Le déterminant .....	19
L'adjectif .....	21
Le groupe du nom .....	24

#### ORTHOGRAPHE

Le -e muet .....	27
------------------	----

#### ACTIVITÉ GUIDÉE

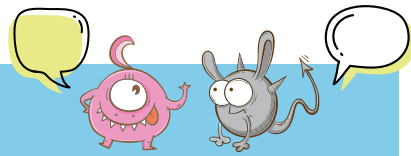
Comment bien décrire un personnage? .....	28
Zone d'essai .....	29

**Jeu de mots** ..... 30



**DOSSIER**  
**2**

**Les monstres en vedette..... 31**



**Zone lecture**

Texte 1 – Extraits: Le dialogue ..... 32  
Texte 2 – Perdues dans le noir ..... 34  
Texte 3 – Markus et le gecko ..... 38  
Texte 4 – Jour d'examen pour Crocol ..... 43

**Vocabulaire ..... 45**

**Zone écriture**

**GRAMMAIRE**

La règle générale de formation du féminin d'un nom  
ou d'un adjectif ..... 46  
La règle générale de formation du pluriel d'un nom  
ou d'un adjectif ..... 47  
Les accords dans le groupe du nom ..... 48  
Le pronom de conjugaison ..... 51  
Le verbe ..... 52



**CONJUGAISON**

Le radical et la terminaison d'un verbe ..... 55

**ORTHOGRAPHE**

Les consonnes muettes à la fin des mots ..... 58

**ACTIVITÉ À LA CARTE..... 60**



**Zone lecture**



Texte 1 – Extraits: Le temps et le lieu .....	62
Texte 2 – Petits chiens et grosse moustache .....	64
Texte 3 – Raymond le hérisson .....	68
Texte 4 – La vilaine tuque.....	73

**Vocabulaire** ..... 75

**Zone écriture**



**GRAMMAIRE**

La phrase .....	76
La ponctuation à la fin d'une phrase .....	78

**CONJUGAISON**

Les principaux temps simples de l'indicatif .....	80
Les verbes <i>avoir</i> , <i>être</i> et <i>aller</i> au présent de l'indicatif .....	81
Le verbe <i>aimer</i> et les autres verbes en <i>-er</i> au présent de l'indicatif ...	83

**ORTHOGRAPHE**



Le son <b>é</b> à la fin des mots et les accents sur les voyelles .....	85
---	----

**ACTIVITÉ GUIDÉE**

Comment bien décrire un lieu? .....	86
Zone d'essai .....	87

**Jeu de mots** ..... 88



**DOSSIER**  
**4**

Les secrets de l'hiver ..... 89

**Zone lecture**

Texte 1 – Extraits: L'ordre des idées ..... 90  
Texte 2 – Le premier flocon ..... 92  
Texte 3 – Un passe-temps d'hiver ..... 97  
Texte 4 – La magie des couleurs..... 101

**Vocabulaire** ..... 103

**Zone écriture**

**GRAMMAIRE**

Les règles particulières de formation du féminin des noms  
et des adjectifs ..... 104  
Les règles particulières de formation du pluriel des noms  
et des adjectifs ..... 107  
Les homophones ..... 110

**CONJUGAISON**

Le verbe *finir* et les autres verbes comme *finir* au présent  
de l'indicatif ..... 114

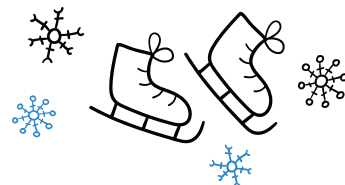
**ORTHOGRAPHE**

La graphie des sons complexes ..... 116

**ACTIVITÉ À LA CARTE**..... 118

**Bibliographie** ..... 119

**Sources** ..... 120



Dans  
l'UNIVERS

DOSSIER  
1

# d'Alain M. Bergeron



Laisse-toi surprendre par l'univers  
d'Alain M. Bergeron, auteur de littérature  
jeunesse. Au fil de tes lectures,

fais la rencontre de personnages  
comme Billy Stuart,  
Charles le superhéros et  
le géant Malabar. Découvre  
et apprends au rythme  
de leurs aventures !

© ERPI Reproduction interdite

## Le personnage



Les auteurs créent souvent toutes sortes de personnages. Certains te ressemblent, d'autres, pas du tout !

Les extraits suivants sont d'Alain M. Bergeron. Lis-les et observe les mots qui décrivent l'**aspect physique** et les **traits de caractère** des personnages.

Moi, Billy Stuart, je suis un raton de compromis : j'ai **le tempérament audacieux** de mon père et **l'intelligence** de ma mère. Je suis aussi d'**une nature curieuse**. C'est un peu pour cette raison que j'ai accepté d'adhérer aux scouts. [...]\*

J'enfile **mon kilt** et **mon uniforme** en quelques mouvements rapides. **Mes doigts agiles** font **le nœud de foulard autour de mon cou**.

Tiré de *Les Zintrépides*, écrit par Alain M. Bergeron.



Merlan : le mousse du bateau. Malgré **son jeune âge**, il a **beaucoup de bonne volonté**. Dommage qu'il soit si **distract**. Mais sur *Le Marabout*, il **apprend de ses erreurs**.

Tiré de *Le Trésor des trésors*, écrit par Alain M. Bergeron.

\* L'indication [...] veut dire qu'on a coupé ou modifié une partie du texte.

## À retenir

Souvent, les auteurs donnent des détails sur un personnage pour aider le lecteur à l'imaginer. Ils décrivent son aspect physique ou ses traits de caractère.

### L'aspect physique

- l'âge
- les cheveux
- la taille
- les vêtements
- les yeux

Ex.: Billy Stuart porte un **uniforme**.

### Les traits de caractère

- des défauts
- des goûts
- des habitudes
- des passe-temps
- des qualités

Ex.: Merlan est **distrain**.

- Les personnages peuvent être des humains, des animaux, des objets ou des créatures imaginaires.
- Le personnage principal est le personnage le plus important.

Alain M. Bergeron a écrit ce texte pour toi.

- ▶ **Souligne** les mots qui décrivent son aspect physique.
- ▶ **Encerle** les mots qui décrivent ses traits de caractère.

## Lettre à Marjorie

Au premier coup d'œil, on pourrait croire qu'un rien te briserait en mille morceaux. C'est mal te connaître. Derrière ton allure fragile et tes grands yeux bleus, tu es la fille la plus courageuse que j'ai rencontrée jusqu'ici. Malgré ta maladie, tu ne perds jamais ta bonne humeur, ton sourire chaleureux, ta joie de vivre, ta facilité à trouver le bonheur là où il se cache. Tu es si forte, tu le sais, mon amie Marjorie?

Texte inédit d'Alain M. Bergeron.





Lis cet extrait de récit pour découvrir le souhait de Charles.

# Charles, superhéros

Aide-toi de la stratégie de lecture en marge du texte.



**Madame Isabelle est une enseignante unique.  
Dans sa classe, les rêves se réalisent...**

Dans la classe de madame Isabelle, tout le monde aime Charles. On le décrit comme attachant, souriant, déterminé et courageux... Il est un modèle pour les filles et les garçons.

Ses camarades sont contents lorsqu'ils découvrent que c'est lui l'élève du jour. Charles aura la chance de voir l'un de ses rêves prendre vie. Son enseignante est un peu magicienne. MAIS CHUUUT! C'est un secret.

Madame Isabelle lui demande de se placer devant elle. En regroupant ses élèves autour du garçon, elle leur dit :

- Que croyez-vous que Charles souhaite devenir aujourd'hui?
- Astronaute ! répond Nathan.
- Archéologue ! pense Zoé.
- Chevalier, sans doute ! avance Justine.
- Chasseur de dinosaures ! ajoute Félix.

Charles secoue la tête.

- Non ! déclare-t-il.  
Je veux être... un superhéros !

Selon toi, est-ce que Charles deviendra un superhéros ? Fais une prédiction et poursuis ta lecture.



Dans la classe résonne un seul cri :

— Ouiiiii !

Les enfants joignent les mains. L'enseignante récite :

— Pompier, chevalière, ninja ou dompteur de dragons... Élève du jour, quelle est ta passion ? Ensemble, ton rêve nous réaliserons.

D'une voix, les élèves s'exclament : MAGIE !

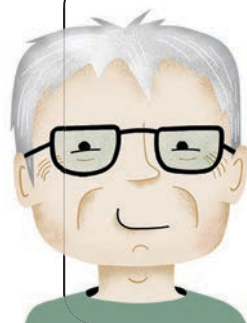
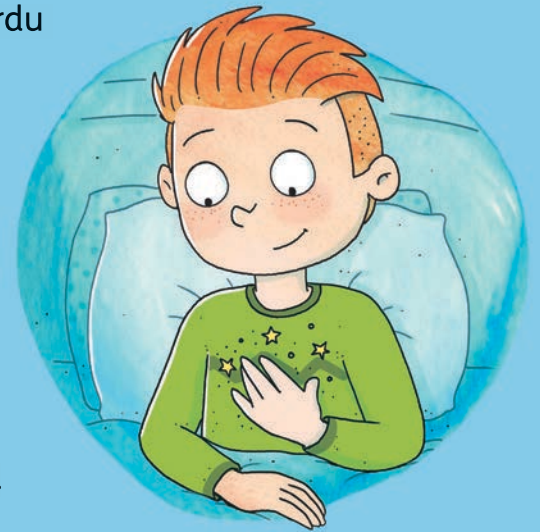
Une lumière blanche les enveloppe et...

Charles n'est plus dans sa classe. Il se trouve...  
chez lui, assis sur son lit, dans sa chambre.  
C'est curieux, ça, pour un superhéros.

Tout semble normal. Madame Isabelle a-t-elle perdu  
ses pouvoirs magiques ?

NON ! Car le garçon sent que quelque chose  
a changé. Pas dans le décor de la pièce.  
Mais en lui. Il est habité d'une puissance  
qui lui paraît illimitée. Charles a l'impression  
qu'il serait capable de soulever un camion  
uniquement avec ses bras !

Tiré de *Charles, super-héros*, écrit par Alain M. Bergeron.



Sais-tu que Charles est inspiré d'un athlète de ma ville (Victoriaville) ? Il s'appelle Charles Moreau et il a participé aux Jeux paralympiques de Rio en 2016.



1 Où l'histoire se déroule-t-elle?

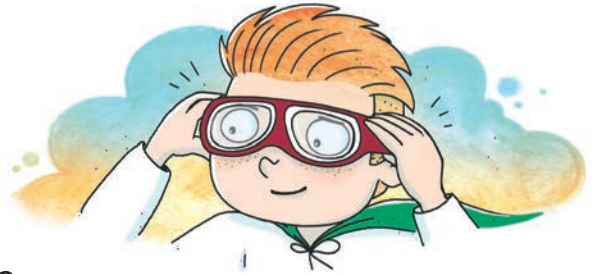
.....

2 Quand l'histoire se déroule-t-elle?

► Trace un X devant la bonne réponse.

Un jour d'école.  Un soir.

Un jour de fin de semaine.



3 Qui est le personnage principal du récit?

► Trace un X devant la bonne réponse.

Nathan  Charles

Justine  Isabelle

4 Comment madame Isabelle nomme-t-elle l'élève qui réalisera son rêve?

L'élève du .....

5 a) Écris les lettres qui manquent dans ces mots tirés du texte.



b) Qu'est-ce que ces mots décrivent?

► Trace un X devant la bonne réponse.

L'aspect physique de Charles.

Les traits de caractère de Charles.

6 Quel est le secret de madame Isabelle?

.....

- 7 Chaque élève a une idée de ce que Charles souhaite devenir.  
a) Relie chaque élève à son idée.

Zoé	•	•	Astronaute
Nathan	•	•	Chasseur de dinosaures
Félix	•	•	Chevalier
Justine	•	•	Archéologue

b) Qu'est-ce que Charles veut devenir? .....

- 8 Toute la classe doit dire un mot pour réaliser le rêve de Charles.  
► Écris ce mot.

.....

- 9 Charles réalise-t-il son rêve?

a) Trace un X devant la bonne réponse.

Oui     Non

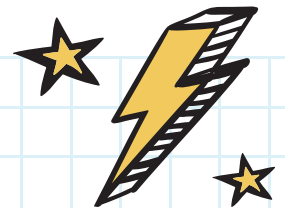
b) **Souligne** les phrases du texte qui expliquent ta réponse.

- 10 Aimerais-tu être dans la classe de madame Isabelle?

Oui     Non

► Explique ta réponse à l'aide du texte. ....

.....



Charles a l'impression qu'il serait capable de soulever un camion uniquement avec ses bras. Si tu étais un superhéros ou une superhéroïne, quels pouvoirs aimerais-tu avoir? Voudrais-tu avoir plus d'intelligence, plus de force, plus de rapidité? À toi la parole...

Lis cet extrait de roman pour découvrir le problème du géant Malabar.

Aide-toi de la stratégie de lecture en marge du texte.



# Le GÉANT qui sentait les petits pieds

Dans la discrète vallée du Talc vit un géant du nom de Malabar. C'est un gentil géant, qui veille sur tous les habitants de la vallée.

Il les protège contre les envahisseurs des pays voisins.

Il repousse les dragons qui osent s'aventurer sur son territoire.

Il arrive à détourner le cours des rivières pour irriguer les champs cultivés.

Bref, il est le grand ami de tout le monde.

Il n'y a qu'un seul problème, et il est de taille...

Les pieds de Malabar puent! Ils sentent les petits pieds!

Et sentir les petits pieds est une **calamité** dans la région, car les gens qui y vivent ont le nez très sensible aux odeurs.

Près du géant, on pourrait croire que dix mouffettes ont arrosé la vallée tellement ça sent mauvais.

Selon toi, comment les gens réagiront-ils au problème de Malabar?



**Calamité**  
Catastrophe, grand malheur.

Les oiseaux cessent de voler, les poissons nagent sur le dos, le lait des vaches tourne, les genoux des habitants flanchent, certaines personnes s'évanouissent, d'autres se pincent les narines du nez, nez qu'ils ont très fins, convient-il de le rappeler.

Dans la vallée, un cri unanime résume bien l'état de la situation :  
« Ça puuuuue ! »

Le pire dans tout ça, c'est que le pauvre Malabar n'a aucun odorat ; il ignore donc les tourments qu'il cause.

Il faut vite trouver une solution au problème de ce géant aux pieds qui puent. Le conseil de la vallée du Talc se réunit en séance extraordinaire au village. Si cette affaire n'est pas dangereuse pour la santé du peuple, elle lui occasionne tout de même de sérieux désagréments.

Le seigneur Lavande propose de chasser le géant de la vallée.

— Pas question ! tranche le roi du Foulon.  
Malabar est notre protecteur. Nous serions incapables de survivre sans lui.



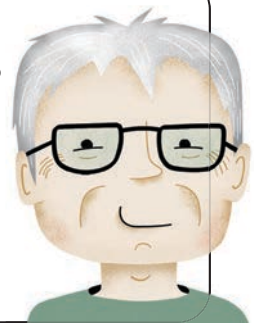
Dame Kératine y va d'une suggestion :

— Nous pourrions lui tricoter une paire de bas de laine, ce qui emprisonnerait l'odeur de ses pieds.  
— Qu'il en soit ainsi ! dit le roi.

Tiré de *Le géant qui sentait les petits pieds*, écrit par Alain M. Bergeron.



Relis ce texte et quand les villageois trouvent que ça sent mauvais, bouche-toi le nez et lis ce passage à voix haute.



1 Où le géant Malabar vit-il?

.....

2 Décris un trait de caractère de Malabar.

.....

3 a) Quel est le problème de Malabar?

▶ Trace un X devant la bonne réponse.

Il a des petits pieds.

Il est très sensible aux odeurs.

Il pue des pieds.

Il est de grande taille.

b) Quel effet ce problème a-t-il sur les animaux de la vallée?

▶ Donne deux exemples.

•

.....

.....

•

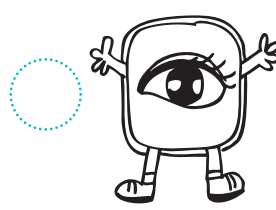
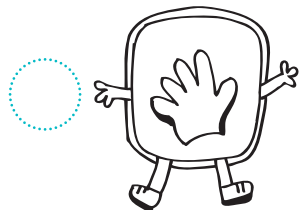
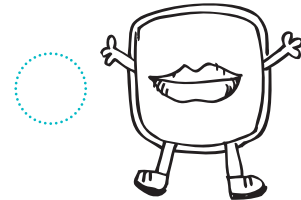
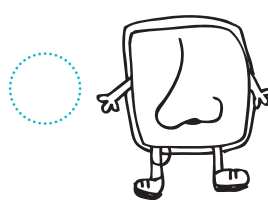
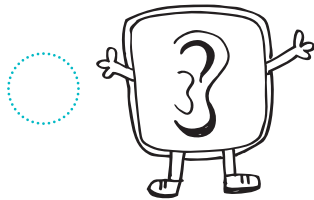
.....

.....

4 Pourquoi les habitants sont-ils dérangés par les pieds de Malabar?

.....

5 Trace un X devant la partie du corps qui correspond au sens que Malabar ne possède pas.



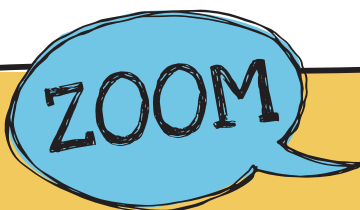
- 6 Encerle dans le texte les mots que les habitants de la vallée crient.
- 7 a) Écris dans le tableau la solution que chaque personnage propose pour régler le problème de Malabar.  
b) Trace un X devant la solution qui a été retenue.

<input type="checkbox"/> Le seigneur Lavande	<input type="checkbox"/> Dame Kératine
.....	.....
.....	.....
.....	.....
.....	.....
.....	.....

- 8 Pourquoi le roi ne veut-il pas chasser le géant de la vallée?

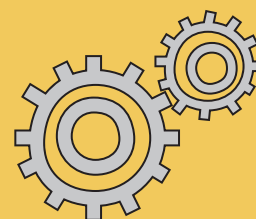
.....

.....



Pour toi, qu'est-ce qu'un **problème de taille**?

- Arriver en retard à l'école.
- Perdre quelque chose d'important.
- Ne pas avoir de connexion internet.



La prochaine fois que tu auras un problème, demande-toi si c'est un petit problème ou un **problème de taille**!



Alain M. Bergeron  
a écrit ce texte pour toi.  
Fais connaissance avec  
le fantôme de la cheminée.

# Le fantôme de la cheminée

Nous venons de déménager dans une maison aussi vieille que mes parents. Elle craque de partout, comme mes parents quand ils se déplacent...

Elle serait magnifique si elle n'était pas hantée ! Oui, hantée ! Il y a un fantôme dans la cheminée !

En pleine nuit, quand toute la maison est tranquille, je l'entends trop bien de ma chambre : le fantôme gratte les rebords de la cheminée.

Dès que je sors de mon lit et que j'ose m'approcher, les bruits cessent. La première nuit, je croyais que c'était mon imagination. Ma mère trouve que j'en ai beaucoup. Mais cette fois-ci, ça ne se passe pas dans ma tête.



Il y a réellement un fantôme dans la cheminée !

Je ne suis pas très grande (mon papa me surnomme « ma petite souris »), mais je suis brave. Et je n'ai pas peur des fantômes, juste des araignées.

Il est tard. Je ne dors pas. Les grattements du fantôme de la cheminée reprennent.

À pas de loup, je m'avance vers le foyer en briques rouges. Le bruit est de plus en plus fort. Et si c'était le fantôme du père Noël coincé dans notre cheminée depuis le dernier Noël ? Ou Mary Poppins, emportée par un violent coup de vent ?

Plus curieuse qu'effrayée, j'ouvre lentement les portes du foyer. Le grattement cesse. Ensuite, j'écarte le grillage de protection. Quelque chose de noir sort précipitamment de la cheminée et vole au plafond. Je pousse un cri, puis je me réfugie derrière le dos du fauteuil.



Soudain, je comprends. Je me hâte vers la porte d'entrée pour l'ouvrir. Sans hésiter, la petite corneille file à l'air libre. Satisfaite, je referme la porte.

L'oiseau a dû tomber récemment dans la cheminée et il n'était plus capable d'en sortir. C'était lui, le fantôme de la cheminée ! Je crois que je lui ai sauvé la vie. Une chance que je l'ai entendu, sinon, il aurait pu mourir là-dedans...

Encore pire: si c'était arrivé, son fantôme serait revenu nous hanter !

Texte inédit d'Alain M. Bergeron.



Tu as lu un texte inédit d'Alain M. Bergeron. Donne ton appréciation à la page 9 de ton minicarnet.

1 À la page 13, l'auteur emploie un mot qui désigne une partie du corps dans un autre sens.

Il parle plutôt de la partie arrière d'un fauteuil.

► **Écris** ce mot.

Le ..... du fauteuil.

## Astuce VOCABULAIRE

Un mot peut avoir plusieurs sens. Pour le comprendre, il faut tenir compte des mots qui l'accompagnent.

Amad a le nez pointu.

Le nez de l'avion pointe vers la piste.

2 **Écris** le même mot dans chaque paire de phrases.



Une partie du corps.

Le ..... du géant n'entre pas dans son bas.

Le roi du Foulon s'arrête au ..... de la montagne.

La corneille est perchée sur le ..... du fauteuil.

Charles s'est cassé le ..... en sautant d'une tour.

Le père de Nathan se lave la ..... même s'il n'a pas de cheveux.

Justine a une idée derrière la .....

3 **Trace un X** devant le sens de l'expression «marcher à pas de loup».

Marcher à quatre pattes.

Marcher silencieusement.

Marcher avec une meute de loups.

## Le nom

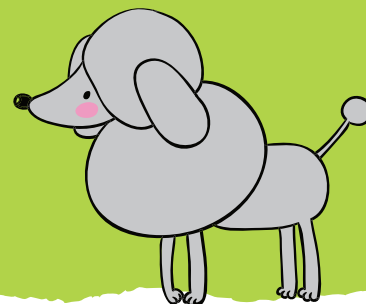
Il y a deux sortes de noms : le nom commun et le nom propre.

- Le **nom commun** sert à nommer des personnes, des personnages, des animaux ou des lieux. Il y a souvent un déterminant devant le nom.

Ex. : un **auteur** • une **amie** • ce **caniche** • cette **ville**

- Le **nom propre** sert à nommer une réalité unique : une personne, un personnage, un animal ou un lieu. Il commence toujours par une lettre **majuscule**.

Ex. : **A**lain • **M**arjorie • **F**roufrou • **V**ictoriaville



1

- ▶ **Classe** ces noms tirés de *Billy Stuart – Les Zintrépides* dans le tableau.

- ▶ **Encerle** la lettre majuscule au début des noms propres.

Billy  
grand-père

foulard  
montagne

Froufrou  
renarde

Galopin  
Virgile

Noms communs

Noms propres

2

- Encerle** les huit noms communs dans ces phrases.

Ex. : Billy Stuart est un personnage créé par Alain M. Bergeron.

- Il est le chef d'un groupe : les Zintrépides.
- La famille Stuart habite sur la rue Rouge.
- Billy promène souvent Froufrou, le chien de ses voisins.
- Il aime aller à l'épicerie pour acheter des friandises.



Il y a souvent un déterminant devant le nom commun.

## Le genre et le nombre du nom

- Le **nom** a un genre : masculin (**m.**) ou féminin (**f.**).

Ex.: son <sup>m.</sup>costume • sa <sup>f.</sup>barbe

- Le **nom** a un nombre : singulier (**s.**) ou pluriel (**pl.**).

Ex.: un <sup>s.</sup>cri • des <sup>pl.</sup>cris

- 3 Écris le genre et le nombre au-dessus de chaque nom.

Ex.: un <sup>m. s.</sup>raton laveur

- a) la mouffette      b) des belettes      c) une renarde  
d) un caméléon      e) son chien      f) ces lézards

- 4 Parmi les noms en gras :

- ▶ **souligne** les cinq noms au masculin singulier ;
- ▶ **encercle** les trois noms au féminin pluriel.

### Le raton laveur

Ex.: Cet animal nocturne vit souvent dans un **arbre** creux.

- Il mange des **insectes**, du **poisson** et des petits **animaux**.
- Le **bandeau** noir autour de ses **yeux** ressemble à un **masque**.
- Sa **queue** rayée porte des **anneaux** bruns ou noirs.
- Il est capable d'écarter les fines **griffes** de ses **pattes** antérieures.
- D'origine autochtone, son **nom** anglais signifie «celui qui gratte avec ses **mains**».



## Pour savoir si un mot est un nom

➔ Remplace le déterminant qui précède ce **mot** par un **déterminant** que tu connais, comme *un*, *une* ou *des*.

Ex.: <sup>Un</sup> Ce **pirate** s'est fait <sup>des</sup> plusieurs **ennemis**.

➔ Ajoute un **adjectif** avant ou après ce **mot**.

Ex.: <sup>vieux</sup> Le **capitaine** découvre un <sup>caché</sup> **trésor**.

- 5 Remplace par *un*, *une* ou *des* les déterminants qui précèdent les noms en gras.

### Alice chez les pirates

Alice adore <sup>des</sup> ~~ses~~ **livres** de pirates. Ce **soir**, sa **lecture** la transporte sur l'**océan** avec son **équipage**. Elle affronte plusieurs **vagues** et même quelques **requins**. Bien vite, la jeune **filles** s'endort, son livre posé sur son **nez**.  
Et elle rêve... de trésors!



- 6 ➤ Ajoute un adjectif avant ou après chaque nom en gras.  
➤ Accorde les adjectifs au besoin.

### Le pirate Barbelongue

Barbelongue est un <sup>célèbre</sup> **pirate** plutôt costaud. Lors d'un de ses **combats**, son **ennemi** Brutus a coupé sa **barbe**. Il a suffi d'un **coup** de son **épée**. Barbelongue a promis de se venger. Depuis ce **jour**, Brutus porte toujours ses **cheveux** attachés.

# Le déterminant

- Le **déterminant** accompagne le nom.  
Il est toujours placé devant.  
Il y a parfois un **adjectif** entre le déterminant et le nom.

Ex.: l'école • **notre nouvelle** école

- Le **déterminant** reçoit le genre (**m.** ou **f.**) et le nombre (**s.** ou **pl.**) du nom qu'il accompagne.

Ex.:  **Les** aventures de **ce** superhéros me plaisent.

## Des déterminants

Ex.: le, la, les,  
un, une, des, au,  
aux, du, ta, son,  
nos, quelques,  
plusieurs, etc.

1

- a) **Souligne** les 13 déterminants dans les phrases.  
b) **Encerle** les six adjectifs qui sont placés entre le déterminant et le nom.

- Il a les yeux bleus et les cheveux courts.
- Il porte un long chandail et un pantalon bleu.
- Sa magnifique cape verte est attachée autour de son cou.
- Lorsqu'il vole à grande vitesse, il porte ses grosses lunettes rouges d'aviateur.
- La grande lettre C cousue sur le devant de son chandail signifie «Super Charles»!
- Grâce à ses nouveaux pouvoirs et à sa grande puissance, il se sent prêt à accomplir plusieurs missions.

- c) **Dessine** Charles devenu superhéros.





## Pour savoir si un mot est un déterminant

Manipulation

➔ Remplace ce **mot** par un autre **déterminant**.

Ex.: <sup>Le</sup> ~~Ce~~ livre plaît à <sup>mes</sup> ~~quelques~~ élèves.

- 2 

▶ **Souligne** les déterminants dans ces descriptions.

▶ **Remplace-les** par un autre déterminant pour vérifier tes réponses.

**Pouvoir** → <sup>Une</sup> L'invisibilité

Ce pouvoir rend un superhéros invisible. Il lui permet d'attaquer ses ennemis par surprise et de les vaincre.

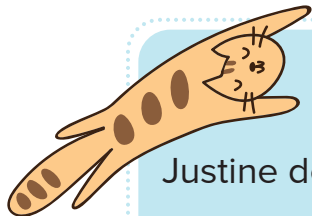
**Pouvoir** → **La superpuissance**

Cette capacité rend une superhéroïne puissante. Elle peut soulever des objets très lourds et les projeter avec force.

- 3 

▶ **Écris** le genre (m. ou f.) et le nombre (s. ou pl.) de chaque nom en gras.

▶ **Relie** chaque nom à son déterminant avec une flèche.



### Les chatons de Justine

f. s.

Justine demande l'**aide** de Charles. Il a une **mission**! Il doit sauver les petits **chats** de sa meilleure **amie**. Le jeune **garçon** grimpe, puis il se tient en équilibre sur deux **branches**. Il attrape ces petits **aventuriers**, puis il les pose sur le **sol**. Les petites **bêtes** filent se cacher sous l'**escalier**. Ouf! Justine a eu la **frousse**, et les **chatons** aussi!



# L'adjectif

- L'**adjectif** sert à décrire une personne, un animal ou un objet. Il peut être placé avant ou après le **nom**.

Ex.: une **jeune héroïne** • le **ciel clair**

- L'**adjectif** reçoit le genre (**m.** ou **f.**) et le nombre (**s.** ou **pl.**) du nom qu'il accompagne.

Ex.: Le personnage **principal** a les cheveux **pâles** et un air **timide**.

1 Thomas rêve de trouver des dinosaures.

a) Souligne les adjectifs dans les observations qu'il fait.

Les observations de Thomas

Au cours de ses recherches, Thomas voit :

- Ex.: des œufs fragiles
- un petit nid vide
- deux lézards verts
- plusieurs araignées poilues
- un volcan actif
- le grand reptile endormi
- de minuscules oisillons
- ce dinosaure dangereux

Le déterminant *des* s'écrit souvent *de* devant un nom pluriel précédé d'un adjectif.

b) Parmi les adjectifs que tu as soulignés, un seul est au féminin pluriel.

► Écris l'énoncé qui le contient. ....

# Pour savoir si un mot est un adjectif

Manipulations

➔ Ajoute **très** devant ce **mot**.

Ex.: Il survole de <sup>très</sup> **belles** villes.

➔ Remplace ce **mot** par un autre **adjectif** que tu connais.

Ex.: Il aperçoit le toit <sup>pointu</sup> **arrondi** d'une <sup>grande</sup> **vieille** église.

2

▶ **Souligne** les adjectifs. **Ajoute** *très* devant tes réponses pour les vérifier.

▶ **Récris** les groupes de mots en remplaçant chaque adjectif par un adjectif de ton choix.

Ex.: un personnage <sup>très</sup> célèbre → un personnage attachant

a) une étrange aventure → .....

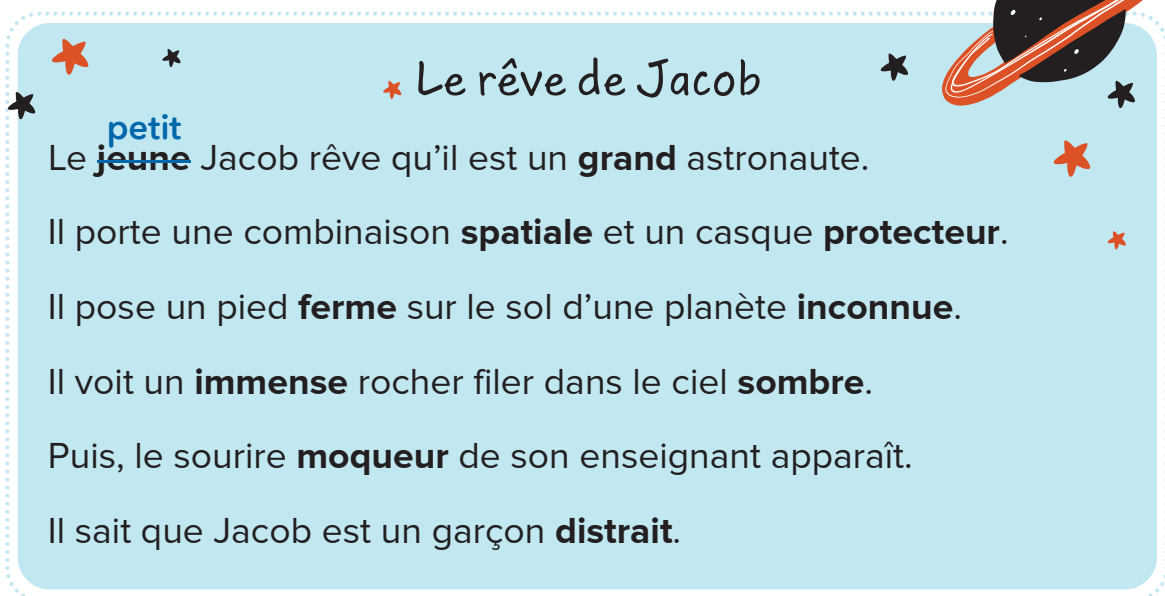
b) des amies généreuses → .....

c) cette fin inattendue → .....

d) des histoires étonnantes → .....

3

**Remplace** les adjectifs en gras par un adjectif de ton choix.



## Le rêve de Jacob

Le **jeune** Jacob rêve qu'il est un **grand** astronaute.

Il porte une combinaison **spatiale** et un casque **protecteur**.

Il pose un pied **ferme** sur le sol d'une planète **inconnue**.

Il voit un **immense** rocher filer dans le ciel **sombre**.

Puis, le sourire **moqueur** de son enseignant apparaît.

Il sait que Jacob est un garçon **distrain**.

4

Esther rêve d'être pompière.

► Complète la description d'Esther à l'aide d'adjectifs de ton choix.



### Le rêve d'Esther

- Esther est .....
- C'est une ..... fille  
.....
- Elle porte un casque .....  
et un habit .....
- Un jour, Esther sera une .....  
pompière.

5

► Écris le genre (m. ou f.) et le nombre (s. ou pl.) de chaque nom en gras.

► Souligne l'adjectif ou les adjectifs qui l'accompagnent.

### Esther en mission

f. s.

La jeune **fil**le laisse aller sa grande **imagination**. Elle ferme ses petits **yeux** rêveurs. Une **lumi**ère blanche l'enveloppe et...

Pin-pon! Pin-pon! Des **sir**ènes hurlantes résonnent. La voilà assise dans un énorme **camion** rouge. Enfin, Esther est

une vraie **pompi**ère! Elle porte fièrement sa lourde **combinaison**.

Elle met son **casque** protecteur et enfile ses **gants** épais.

La courageuse **pompi**ère est prête à affronter les flammes!



# Le groupe du nom

- Le groupe du nom (GN) est formé d'au moins un **nom**. On l'appelle « **noyau** ». Si on l'efface, le groupe du nom n'a plus de sens.

Ex.: le **village** enchanté → ~~le~~ enchanté

- Le [groupe du nom] peut être formé des éléments suivants.

► Un **nom** seul.

Ex.: [**Nolan**] rêve.

► Un **nom** accompagné d'**autres mots**.

Ex.: [**Nolan**] rêve d'<sup>Dét. Nom</sup>[un village].

Ex.: [**Nolan**] rêve d'<sup>Dét. Adj. Nom</sup>[un nouveau village].

Ex.: [**Nolan**] rêve d'<sup>Dét. Nom Adj.</sup>[un village spatial].

Dans le GN, l'adjectif peut être placé avant ou après le nom.



**1** Encerle le noyau dans chaque groupe du nom.

Ex.: plusieurs habitants inquiets

- |                     |                       |
|---------------------|-----------------------|
| a) Malabar          | b) un gentil géant    |
| c) le dragon féroce | d) cette vallée       |
| e) des pieds larges | f) une horrible odeur |
| g) des bas tricotés | h) ses bottes brunes  |
| i) un savon parfumé | j) quelques problèmes |
| k) un nez fin       | l) des pays voisins   |

**2** Au numéro 1, quels énoncés ne contiennent pas d'adjectif?

.....

3 Voici une description de Malabar.

- ▶ **Souligne** les déterminants dans chaque groupe du nom.
- ▶ **Encerle** le ou les adjectifs dans chaque groupe du nom.



Malabar le géant

- Il a :
- un gentil caractère
  - un visage doux
  - plusieurs dents sales
  - des mains énormes
  - deux grands pieds puants
  - des cheveux bruns

4 **Souligne** chaque groupe du nom dont le noyau est en gras.

Ex.: Cette créature habite une grande vallée.

- a) **Malabar** est un puissant **protecteur**.
- b) Il protège les **habitants** contre les **pays** voisins.
- c) Ce **géant** repousse les **dragons** féroces.
- d) La **nuit**, il surveille le **village** endormi.
- e) **Foulon** est un **roi** prudent.



5 **Écris** au bon endroit tous les groupes du nom que tu as soulignés au numéro 3.

Nom	Dét. + Nom	Dét. + Nom + Adj. / Dét. + Adj. + Nom
Ex.: .....	<u>Cette créature</u> .....	<u>une grande vallée</u> .....
.....	.....	.....
.....	.....	.....
.....	.....	.....
.....	.....	.....
.....	.....	.....

6

Du savon serait peut-être utile à Malabar...

► **Souligne** les 14 groupes du nom dans cette marche à suivre.

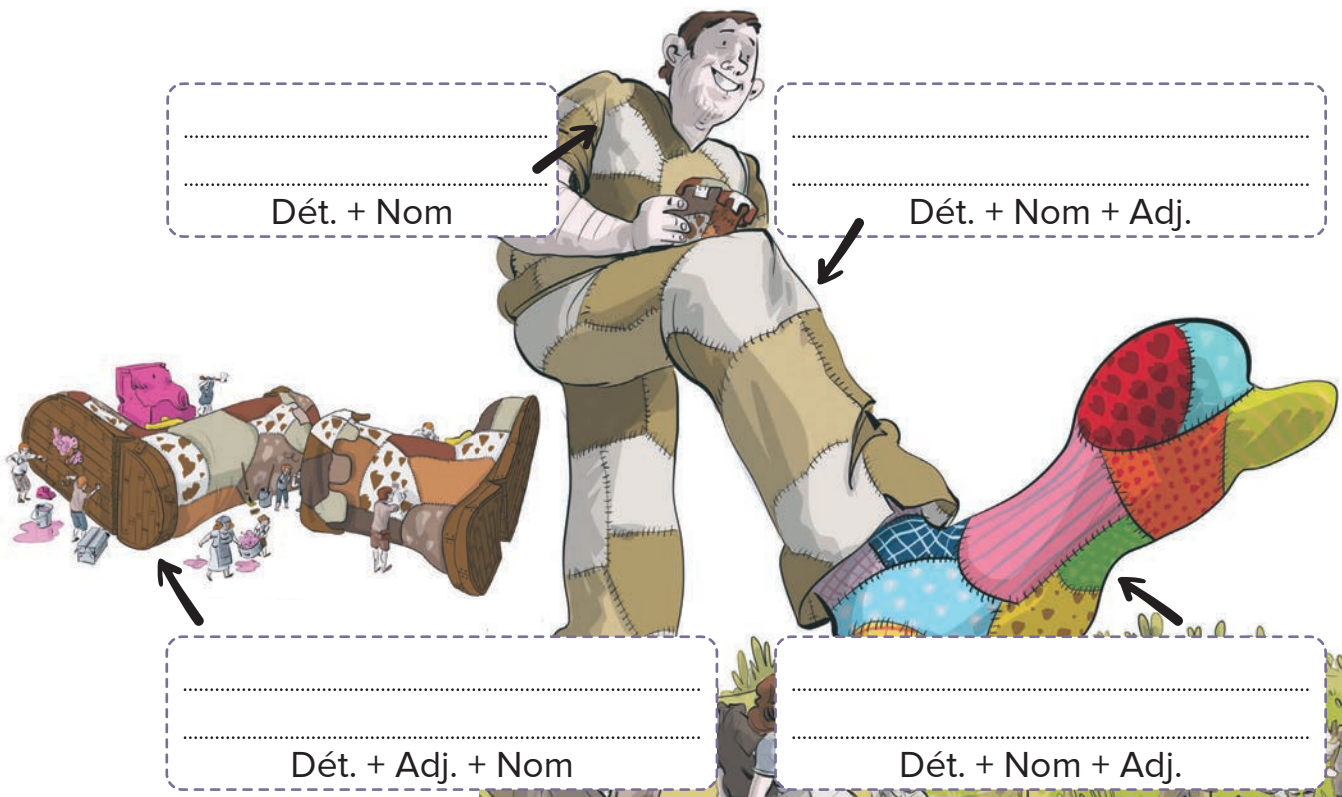
### Comment faire du savon ?

- Conserve tes vieux savons pour en faire des savons amusants.
- Rassemble tes ingrédients.
- Râpe les savons dans une casserole.
- Mélange l'eau, le colorant et les huiles parfumées.
- Demande à une grande personne de faire chauffer ton mélange.
- Verse le mélange chaud dans des moules.
- Laisse sécher tes créations pendant une journée, puis démoule-les.

7

► **Décris** les vêtements de Malabar.

► **Suis** les indications pour construire tes groupes du nom.



© ERPI Reproduction interdite

# Le -e muet

- Certains mots, comme *ami*, *car* et *été*, s'écrivent comme ils se prononcent.
- D'autres mots contiennent une lettre muette. C'est une lettre qu'on écrit, mais qu'on n'entend pas. Souvent, cette lettre se trouve à la fin des mots.
- Le **-e muet** est une lettre qu'on n'entend pas.

Ex.: comme • jolie • monstre

**1** Écris ces mots dans la bonne colonne.

abri	ferme	fil	fixe
mal	murmure	timide	triste

Mots qui s'écrivent comme ils se prononcent	Mots avec un -e muet
.....	.....
.....	.....

**2** Trace un X devant le mot qui est bien écrit.

- a) Le géant n'a pas une bonne ..... vu vue
- b) La princesse porte une robe de ..... soie soi
- c) Le ..... du géant me fait peur. crie cri

**3** ▶ Sépare ces mots en syllabes.  
▶ Encerle le -e muet s'il y a lieu.

Ex.: adulte → ..... a / ..... d u l / ..... t e

a) avril → ..... / .....

b) costume → ..... / ..... / .....

c) écrire → ..... / ..... / .....



# Comment bien décrire un personnage ?



Dans ses histoires, Alain M. Bergeron crée des personnages et les décrit.

1 Observe comment le personnage est décrit dans l'exemple.

Ex.:

## Maena la pilote d'avion

Maena est **petite**. Elle a les yeux **bruns** et les cheveux **bouclés**.

On lui dit souvent qu'elle est haute comme trois pommes.

Maena est **drôle**, **enjouée** et aussi très **curieuse**.

### Son rêve

Maena rêve de piloter un avion.

Elle aimerait voler à travers les nuages et découvrir de nombreux pays.



## À retenir

Pour décrire l'aspect physique et les traits de caractère d'un personnage :

- emploie des **adjectifs** ;
- fais des comparaisons.




# ZONE \* d'essai



2

Décris ce personnage à l'aide d'adjectifs variés et d'une comparaison.



## TON PROJET



À ton tour de créer un personnage et de le décrire. Ton personnage peut te ressembler ou être très différent de toi.

**Nomme** ton personnage.

**Décris** son aspect physique et ses traits de caractère.

**Emploie** des adjectifs variés et au moins une comparaison.

**Décris** son rêve.



# Qui suis-je ?



Découvre le personnage de fiction préféré d'Alain M. Bergeron.

▶ Trace un X sur les syllabes des mots ci-dessous dans la grille.

▶ Assemble les syllabes restantes pour trouver le personnage.

barbe  
groupe  
libre  
partie

conte  
jeune  
machine  
poche

course  
juste  
mari  
riche

demie  
lèvre  
mourir  
ventre



bar	ven	mou	cour	che	po
li	be	te	jeu	man	ma
ri	ne	lè	ri	tre	tie
ma	vre	jus	su	rir	ne
per	se	chi	che	te	bre
grou	par	de	con	mie	pe

Son personnage de fiction préféré

.....