

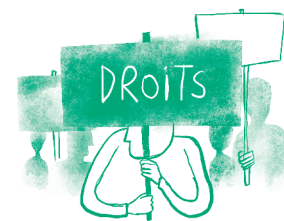
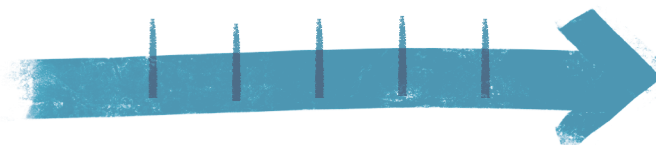
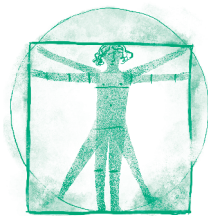
# ARCHIVES

2

**2<sup>e</sup> édition**



**CAHIER DE SAVOIRS ET D'ACTIVITÉS**



Ève Bernier Cormier • Caroline Desrochers  
Catherine Ferland • Aly Ndiaye • Simon Robichaud

# Table des matières

Les auteurs de la collection.....	V
Un aperçu de ton cahier de savoirs et d'activités.....	VI
Les concepts communs à tous les chapitres .....	VIII

## TEMPS MODERNES

<b>1<sup>er</sup> CHAPITRE – LA RENAISSANCE ET L'HUMANISME</b> .....	1
1. L'humanisme.....	3
2. Des progrès scientifiques et techniques .....	11
3. La Renaissance artistique.....	19
4. La Réforme et la Contre-Réforme .....	27
<b>AILLEURS</b> LE JAPON DES SHOGUNS .....	38
<b>AUJOURD'HUI</b> .....	41
<b>ANALYSE DOCUMENTAIRE</b> .....	42
Résumé du 1 <sup>er</sup> chapitre .....	48
<b>2<sup>e</sup> CHAPITRE – L'EXPANSION EUROPÉENNE DANS LE MONDE</b> .....	49
1. Les explorations européennes.....	51
2. La colonisation de l'Amérique .....	65
3. Les conséquences de la colonisation.....	74
<b>AUJOURD'HUI</b> .....	83
<b>ANALYSE DOCUMENTAIRE</b> .....	84
Résumé du 2 <sup>e</sup> chapitre .....	90
<b>3<sup>e</sup> CHAPITRE – LES RÉVOLUTIONS AMÉRICAINE ET FRANÇAISE</b> .....	91
1. Le Siècle des lumières .....	93
2. La révolution américaine .....	101
3. La Révolution française.....	119
<b>AILLEURS</b> LA RUSSIE TSARISTE.....	135
<b>AUJOURD'HUI</b> .....	137
<b>ANALYSE DOCUMENTAIRE</b> .....	138
Résumé du 3 <sup>e</sup> chapitre .....	144

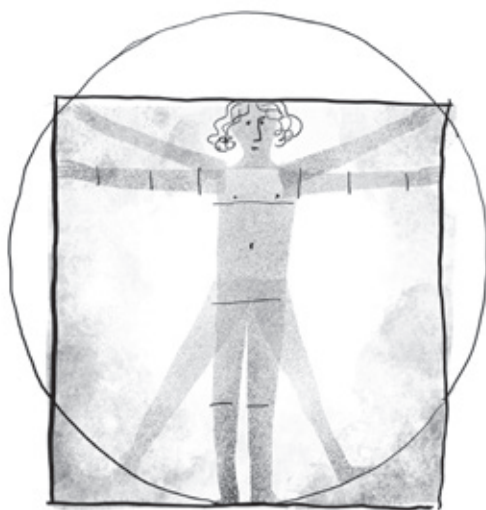
<b>4<sup>e</sup> CHAPITRE – LA RÉVOLUTION INDUSTRIELLE</b> .....	145
1. La Grande-Bretagne, berceau de la révolution industrielle .....	147
2. La production industrielle et ses répercussions .....	155
3. Le mouvement ouvrier .....	167
<b>AILLEURS LES ÉTATS-UNIS</b> .....	173
<b>AILLEURS LA FRANCE</b> .....	177
<b>AILLEURS L'ALLEMAGNE</b> .....	180
<b>AUJOURD'HUI</b> .....	182
<b>ANALYSE DOCUMENTAIRE</b> .....	183
Résumé du 4 <sup>e</sup> chapitre.....	190
<b>5<sup>e</sup> CHAPITRE – L'EXPANSION DU MONDE INDUSTRIEL</b> .....	191
1. L'Afrique, avant la colonisation.....	193
2. Les motifs de la colonisation .....	200
3. Le processus de colonisation.....	207
4. Les conséquences de la colonisation.....	216
<b>AILLEURS L'IMPÉRIALISME JAPONAIS</b> .....	224
<b>AUJOURD'HUI</b> .....	227
<b>ANALYSE DOCUMENTAIRE</b> .....	228
Résumé du 5 <sup>e</sup> chapitre .....	234
<b>6<sup>e</sup> CHAPITRE – LA RECONNAISSANCE DES LIBERTÉS ET DES DROITS CIVILS</b> .....	235
1. Le mouvement de lutte contre le racisme.....	238
2. Le mouvement de décolonisation.....	255
3. Le mouvement féministe .....	264
<b>AILLEURS LA NÉGATION DES LIBERTÉS ET DES DROITS CIVILS</b> .....	272
<b>AUJOURD'HUI</b> .....	277
<b>ANALYSE DOCUMENTAIRE</b> .....	278
Résumé du 6 <sup>e</sup> chapitre.....	284
<b>Sources</b> .....	286
<b>Carte : Le monde</b> .....	294

# LA RENAISSANCE ET L'HUMANISME

par Catherine Ferland  
et Simon Robichaud

# 1<sup>er</sup>

# CHAPITRE



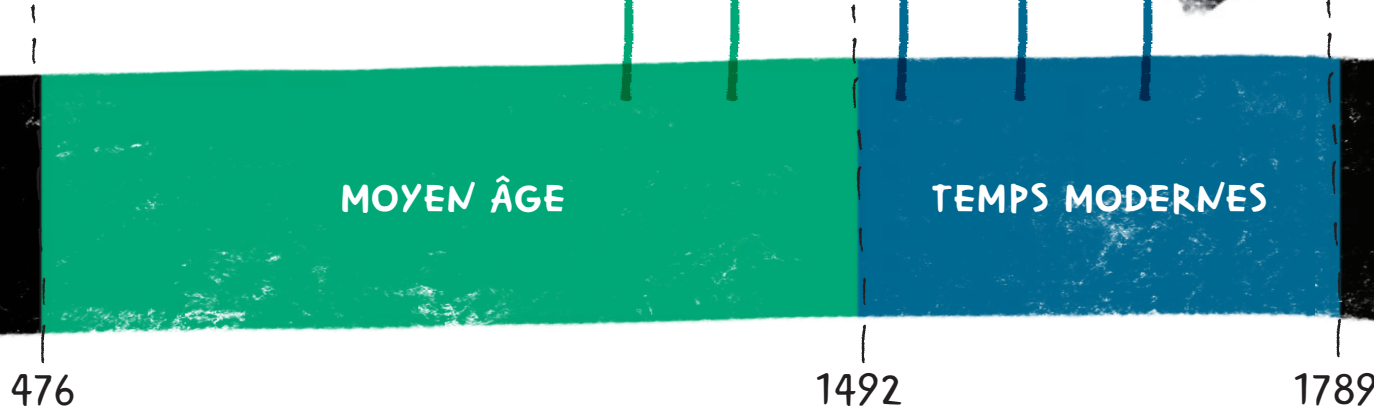
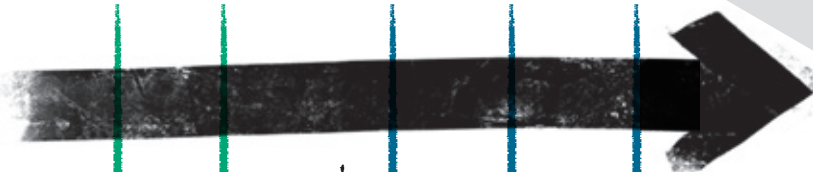
GUTENBERG PERFECTIONNE  
LA PRESSE À IMPRIMER  
1450

CHUTE DE CONSTANTINOPLE  
1453

LÉONARD DE VINCI PEINT  
LA JOCONDE  
1503

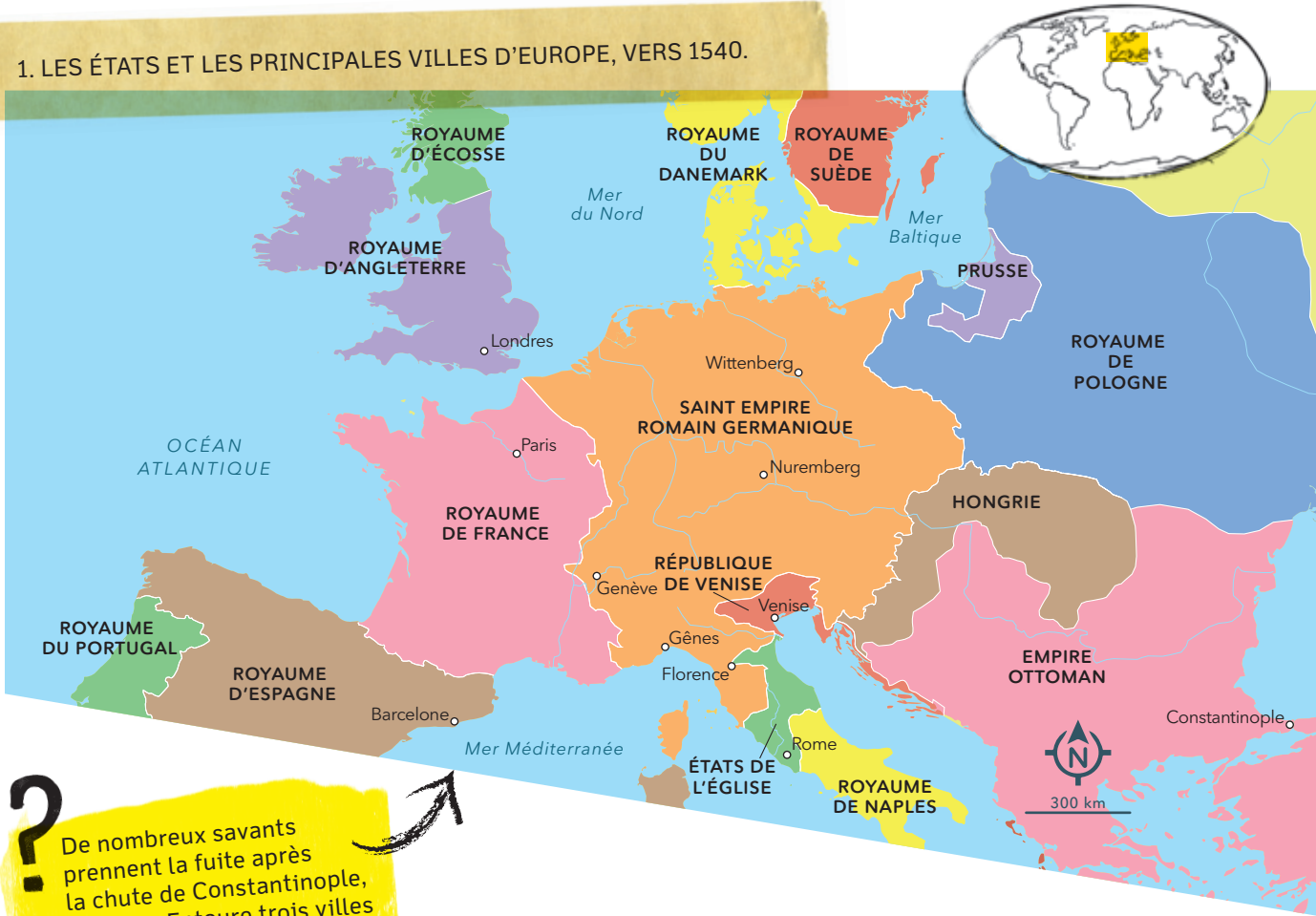
MARTIN LUTHER PEINT  
SES 95 THÈSES  
1517

CONCILE DE TRENTE  
(1545 À 1563)  
1545



Aux 15<sup>e</sup> et 16<sup>e</sup> siècles, soit de 1400 à 1600, un intense bouillonnement intellectuel et artistique naît en Italie et se répand dans toute l'Europe. Différents événements, comme la prise de Constantinople par les Turcs en 1453, permettent de redécouvrir de précieux documents. La philosophie, les connaissances et les arts des Grecs et des Romains de l'Antiquité stimulent les penseurs, les scientifiques et les artistes. C'est ce qu'on a appelé la Renaissance (littéralement la «re-naissance» de l'Antiquité). La prédominance de l'Église est remise en question, ce qui aboutit à d'importantes réformes religieuses.

## 1. LES ÉTATS ET LES PRINCIPALES VILLES D'EUROPE, VERS 1540.



? De nombreux savants prennent la fuite après la chute de Constantinople, en 1453. Entoure trois villes situées à proximité, où ils peuvent venir se réfugier.

**SITUER DANS LE TEMPS ET DANS L'ESPACE**

## 2. LA VILLE DE FLORENCE, EN ITALIE.



Berceau de la Renaissance, Florence abrite une richesse artistique exceptionnelle. Son quartier historique est inscrit au patrimoine mondial de l'UNESCO (Organisation des Nations unies pour l'éducation, la science et la culture). La ville connaît son apogée au 15<sup>e</sup> siècle, sous la direction de la famille Médicis, qui encourage les arts et la littérature. De nombreux artistes reconnus, comme Michel-Ange, Léonard de Vinci et Botticelli, y ont séjourné.

# 1. L'humanisme

La **Renaissance** se caractérise par la redécouverte de l'Antiquité gréco-romaine. En effet, au cours du 15<sup>e</sup> et du 16<sup>e</sup> siècle, les gens renouent avec la richesse des connaissances grecques et romaines dans les domaines **philosophique**, scientifique, artistique et culturel.

## UN CONTEXTE FAVORABLE

La Renaissance ne se réalise pas du jour au lendemain. Une série d'événements et de contextes particuliers permettent aux nouvelles idées de naître et de s'implanter.

À partir du 13<sup>e</sup> siècle, grâce aux croisades et à la reconquête de l'Espagne, qui était en grande partie occupée par les musulmans, les Occidentaux entrent en contact avec la civilisation arabe, qui avait préservé et enrichi certains aspects de la culture gréco-romaine. En 1453, la prise de Constantinople par les Turcs provoque la fuite vers l'Italie de nombreux savants qui emportent avec eux des documents, datant de l'Antiquité, qu'on croyait perdus à jamais.

L'examen des textes anciens se répand dans les universités. On redécouvre des auteurs grecs (Platon, Aristote, Plutarque) et latins (Cicéron, Sénèque, Virgile et Tite-Live). On étudie avec passion les manuscrits originaux, dépourvus des erreurs introduites par des générations de moines copistes, des passages censurés et des commentaires ajoutés pour rendre ces textes plus acceptables aux yeux de la religion chrétienne.

Les nouvelles idées sont aussi largement diffusées grâce à l'imprimerie et à la présence d'une langue commune à toutes les personnes instruites : le latin. Inversement, l'imprimerie favorise également l'émergence des langues nationales (l'italien, le français, l'anglais, etc.), ce qui permet aux personnes moins instruites d'avoir elles aussi accès aux livres.

### Renaissance

Mouvement intellectuel, culturel et moral qui s'est développé en Europe aux 15<sup>e</sup> et 16<sup>e</sup> siècles. Il est marqué par le retour aux idées et aux valeurs de l'Antiquité gréco-romaine, ainsi que par un rejet global du Moyen Âge.

### Philosophie

Discipline qui s'interroge sur l'être, le sens de la vie et les valeurs morales à l'aide de la raison.

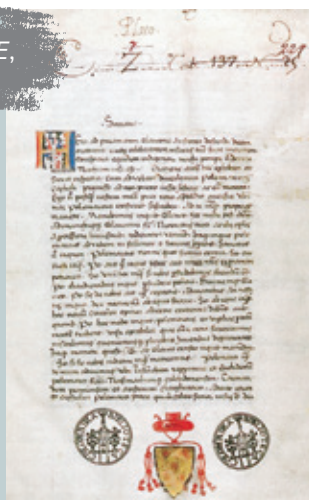


Qu'est-ce qui permet aux personnes moins instruites de la Renaissance d'avoir accès aux idées véhiculées dans les livres ?

DÉTERMINER DES FACTEURS EXPLICATIFS ET DES CONSÉQUENCES

### 3. UN ANCIEN MANUSCRIT DE LA RÉPUBLIQUE, DE PLATON.

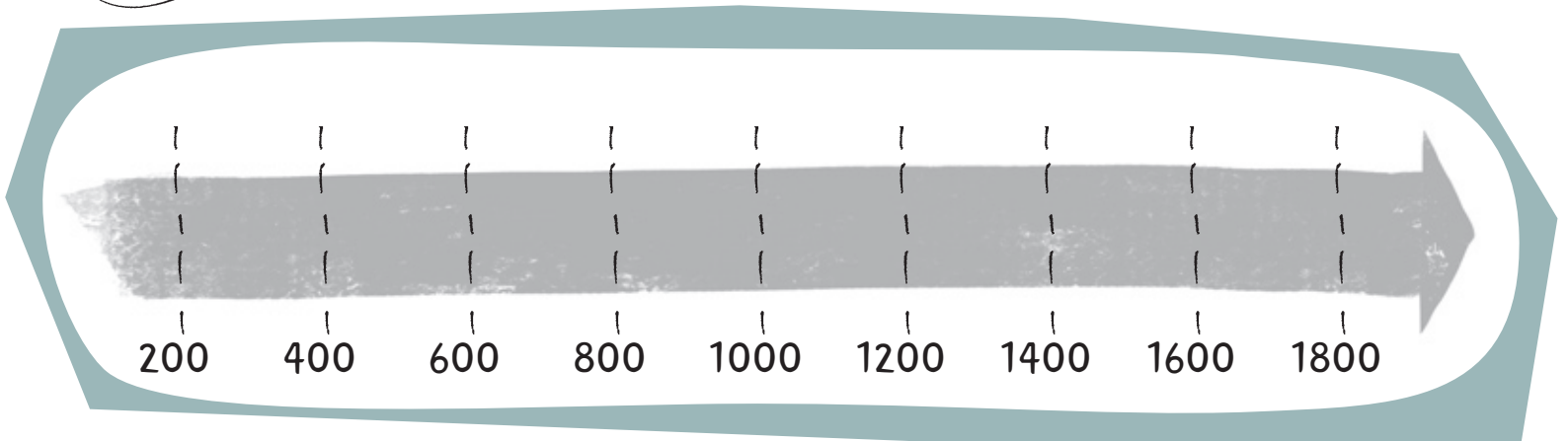
Le philosophe grec Platon, qui était pratiquement inconnu en Europe au Moyen Âge, a été redécouvert au 15<sup>e</sup> siècle, notamment grâce aux copies de ses œuvres conservées à Constantinople.





1

Observe la ligne du temps.



SITUER DANS  
LE TEMPS ET  
DANS L'ESPACE

- Colorie en vert la période du Moyen Âge et inscris son nom.
- Colorie en bleu la période des Temps modernes et inscris son nom.
- Entoure les 15<sup>e</sup> et 16<sup>e</sup> siècles. Indique le nom qu'on donne à ces deux siècles.

2

Explique ce qu'est la Renaissance.

---

---

---

---

3

Complète le texte suivant.

Au cours du \_\_\_\_\_ et du \_\_\_\_\_ siècles, les Européens renouent avec les connaissances \_\_\_\_\_ et romaines de l'\_\_\_\_\_, dans les domaines philosophique, \_\_\_\_\_, artistique et \_\_\_\_\_.

Des \_\_\_\_\_ originaux sont étudiés dans les \_\_\_\_\_.

Grâce à l'\_\_\_\_\_ et à la connaissance du \_\_\_\_\_ par toutes les personnes instruites, ces nouvelles \_\_\_\_\_ sont largement diffusées.

4

**Certains événements ont contribué à la Renaissance.**

a) Place-les en ordre chronologique en les numérotant de 1 à 5.

De nombreux savants fuient vers l'Italie, emportant avec eux des documents datant de l'Antiquité.

Les Européens entreprennent des croisades et la reconquête de l'Espagne.

Dans les universités, les manuscrits originaux sont étudiés.

Les Européens entrent en contact avec la culture arabe, qui avait préservé et enrichi certains aspects de la culture gréco-romaine.

Les Turcs s'emparent de Constantinople.

b) Qu'est-ce que ces événements favorisent ?

---

5

**Parmi les choix suivants, coche les raisons qui expliquent pourquoi les textes d'avant la Renaissance n'étaient pas fidèles aux écrits originaux.**

À force de recopier de nombreuses fois les textes anciens, les moines copistes y ont introduit des erreurs.

Plusieurs pages manquaient dans les livres imprimés, car l'imprimerie était encore peu perfectionnée à l'époque.

Certains commentaires ont été ajoutés aux textes anciens pour les rendre plus acceptables aux yeux de l'Église.

L'Église a censuré des passages qu'elle jugeait choquants.

Les personnes les moins instruites ne maîtrisaient pas le latin.

6

**L'imprimerie favorise la diffusion à grande échelle des connaissances grecques et romaines. Nomme une autre conséquence de cette invention.**

---

---

---



# LES VALEURS HUMANISTES

## Humanisme

Courant de pensée caractérisé par un retour à la pensée philosophique de l'Antiquité et par une volonté de considérer l'être humain comme capable de comprendre par lui-même le monde qui l'entoure.

## Responsabilité

Fait de prendre en charge l'orientation de sa vie et d'accepter les conséquences, physiques ou morales, de ses actes.

## Liberté

Faculté de choisir soi-même sa façon de penser, de circuler et d'agir, sans se faire imposer celle des autres et sans être menacé ou soumis à une contrainte.

## Esprit critique

Faculté d'accepter une idée seulement après s'être demandé si elle est valable, logique et bien fondée.

## Individu

Être humain en tant qu'être unique, distinct des autres êtres humains et de la collectivité.

L'une des principales caractéristiques de la Renaissance est la naissance de l'**humanisme**, une nouvelle manière de penser qui remet en question les croyances traditionnelles.

Au Moyen Âge, la pensée est presque entièrement dominée par la foi chrétienne. L'Église est en effet présente dans tous les domaines de la société. On croit que Dieu a créé l'être humain, et qu'il l'a placé au centre de la création.

À la Renaissance, les gens se mettent à réfléchir, à observer la nature et à se dire que l'être humain a une part de **responsabilité**, de **liberté** et de contrôle sur son destin. On développe ainsi un **esprit critique**.

## La responsabilité

L'humaniste considère que l'être humain est un **individu** capable d'agir sur son destin. Cela veut aussi dire qu'il est responsable de ses choix et des conséquences de ses choix, c'est-à-dire de ses réussites aussi bien que de ses échecs. Dieu n'est plus la seule cause des divers événements qui se produisent au cours de la vie d'une personne.

## La liberté

La liberté est l'une des valeurs humanistes les plus importantes. Même si on continue de croire en Dieu, on pense désormais que l'Église n'a pas à dicter aux gens leur conduite et leurs pensées.

## L'esprit critique

L'humaniste s'interroge, doute, s'informe, puis, une fois qu'il s'estime bien renseigné, se fait sa propre idée. La raison, l'observation et l'expérimentation lui permettent de garder un esprit critique et de remettre en question les idées établies. Pour distinguer les bonnes des mauvaises connaissances, il développe des méthodes de validation.

## QUELQUES HUMANISTES DE LA RENAISSANCE

4. FRANCESCO PETRACCO, DIT PÉTRARQUE (1304 À 1374), POÈTE ITALIEN.



Amoureux de l'Antiquité, Pétrarque passe sa vie à voyager, à réfléchir et à étudier les textes des auteurs de l'Antiquité. Au cours d'un de ses voyages, il retrouve la correspondance de Cicéron (un écrivain romain), qu'on croyait perdue, ce qui le motive à publier sa propre correspondance. Toute sa vie, il cherche à concilier le christianisme et la pensée antique. Il est considéré comme le premier humaniste.

?

À quoi reconnaît-on les traits humanistes chez Pétrarque ? Surligne les passages du texte qui le montrent.

ÉTABLIR DES FAITS

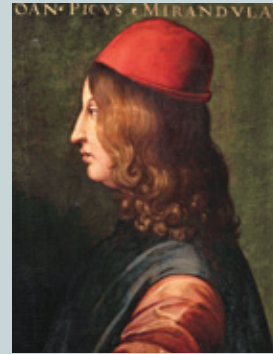
5. NICOLAS DE CUES (1401 À 1464),  
PHILOSOPHE ET CARDINAL ALLEMAND.



Lecteur assidu des auteurs antiques et médiévaux, tout en étant attentif aux découvertes de son temps (par exemple, l'invention de l'imprimerie), Nicolas de Cues encourage les puissants de son époque à soutenir les expériences et les observations, afin de favoriser le progrès matériel et spirituel. Auteur d'un ouvrage capital, *La docte ignorance* (1440), il est considéré comme l'un des précurseurs de la pensée scientifique moderne.

6. JEAN PIC DE LA MIRANDOLE (1463 À 1494),  
PHILOSOPHE ET THÉOLOGIEN ITALIEN.

Jean Pic de la Mirandole a étudié les principaux courants philosophiques et religieux de son époque. Cet humaniste très instruit et réputé pour sa mémoire prodigieuse prétend connaître tous les sujets et se vante d'avoir lu tous les livres. Il écrit un ouvrage dans lequel il tente de montrer les liens entre les différentes religions, ce qui lui vaut l'emprisonnement et une condamnation par l'Église.



7. THOMAS MORE (1478 À 1535), HOMME POLITIQUE ANGLAIS.



Thomas More réfléchit beaucoup à la structure de la société et à la notion de pouvoir. Son ouvrage marquant est *L'Utopie*. Dans ce récit, publié en 1516, il se demande quelle est la meilleure forme de gouvernement et comment un roi devrait se comporter. Il cherche à montrer que la guerre n'est pas la solution aux querelles et imagine une société égalitaire.

8. DIDIER ÉRASME (1469 À 1536), PRÊTRE HOLLANDAIS.

Surnommé le « Prince des humanistes », Didier Érasme a écrit de nombreux ouvrages, dont son *Éloge de la folie*, dans lequel il combat les superstitions religieuses du Moyen Âge. Il estime que l'Église a trahi le message de Jésus et dénonce l'idée qu'un pèlerinage garantit la vie éternelle après la mort. Il propose une réforme de l'Église catholique fondée sur la charité et la tolérance.



? Sur cette image, à quoi peut-on voir qu'Érasme est une personne instruite ?  
ÉTABLIR DES FAÏTS



Selon Machiavel, quel est l'objectif que doit atteindre un roi ?  
Surligne le passage du texte qui le montre.

ÉTABLIR DES FAÏTS

9. NICOLAS MACHIAVEL (1469 À 1527),  
HOMME POLITIQUE ET PHILOSOPHE ITALIEN.



Dans son livre *Le Prince*, Machiavel présente une critique du comportement humain sous la forme d'un recueil de conseils politiques. Selon lui, un bon dirigeant doit séparer la politique et la morale, et agir en fonction de ses responsabilités et non de ses convictions. Il explique, par exemple, qu'un roi ne doit pas chercher à assurer de bonnes conditions de vie à sa population, mais qu'il doit plutôt consacrer son énergie à raffermir son pouvoir et à vaincre ses ennemis.



Quel type de trace les acteurs décrits dans les documents 4 à 10 ont-ils laissé ?

METTRE EN RELATION DES FAÏTS

10. MICHEL DE MONTAIGNE (1533 À 1592),  
HOMME POLITIQUE ET PHILOSOPHE FRANÇAIS.

Même s'il est un catholique convaincu, Michel de Montaigne considère que l'être humain ne devrait pas se plier aux règles sociales, mais que c'est plutôt à la société de s'adapter à l'être humain. Selon lui, l'individu ne doit pas croire tout ce qu'on lui ordonne de croire. Il doit conserver son esprit critique et douter de tout. Ses *Essais* sont une sorte d'autobiographie humaniste, dans laquelle il étudie l'être humain en s'analysant lui-même.



11. CHRISTINE DE PISAN (1364 À 1430),  
PHILOSOPHE ET POÉTESSE FRANÇAISE.  
Christine de Pisan offrant un de ses livres à la reine de France, Isabeau de Bavière.



2 MINUTES AVEC...



**Catherine Ferland**  
Historienne

Même si la Renaissance est une époque d'effervescence intellectuelle et artistique, les femmes sont un peu laissées de côté. S'appuyant sur les textes de l'Antiquité, les humanistes croient que les femmes ne sont pas capables de raison. Il y a quand même eu quelques femmes de lettres aux 15<sup>e</sup> et 16<sup>e</sup> siècles. L'une de mes préférées est Christine de Pisan. Veuve, mère de trois enfants et sans ressource, elle a dû gagner sa vie en écrivant. Elle est considérée comme la première écrivaine française ayant vécu de sa plume. Dans ses écrits, il lui arrive de dénoncer l'absence d'éducation des femmes.



1

Compare la vision de l'être humain qui domine au Moyen Âge à celle qui émerge à la Renaissance.

La vision de l'être humain au Moyen Âge	La vision de l'être humain à la Renaissance

2

Relie par un trait chaque concept à sa définition.

Esprit critique.

Renaissance

Humanisme

Philosophie

Courant de pensée caractérisé par un retour à la pensée philosophique de l'Antiquité et par une volonté de considérer l'être humain comme capable de comprendre par lui-même le monde qui l'entoure.

Mouvement intellectuel, culturel et moral qui s'est développé en Europe aux 15<sup>e</sup> et 16<sup>e</sup> siècles. Il est marqué par le retour aux idées et aux valeurs de l'Antiquité gréco-romaine, ainsi que par un rejet global du Moyen Âge.

Faculté d'accepter une idée seulement après s'être demandé si elle était valable, logique et bien fondée.

Discipline qui s'interroge sur l'être, le sens de la vie et les valeurs morales à l'aide de la raison.

3

Nomme trois valeurs de l'humanisme.

- \_\_\_\_\_
- \_\_\_\_\_
- \_\_\_\_\_

4

Qu'est-ce qui permet aux humanistes de garder un esprit critique et de remettre en question les idées établies? Entoure les bonnes réponses.

- a) La raison.
- b) L'observation.
- c) La foi.
- d) L'expérimentation.

5

Qui suis-je? Associe chacun des humanistes suivants à la description qui lui correspond.

A THOMAS MORE

B DIDIER ÉRASME

C PÉTRARQUE

D JEAN PÍC DE LA MÍRANDOLE

E NÍCOLAS MACHÍAVEL

F NÍCOLAS DE CUES

G MÍCHEL DE MONTAÍGNE

Poète italien, je suis un amoureux de l'Antiquité et suis considéré comme le premier humaniste.

Philosophe et membre du clergé d'origine allemande, je suis considéré comme l'un des précurseurs de la pensée scientifique moderne.

Prêtre hollandais, j'ai combattu les superstitions religieuses et proposé une réforme de l'Église catholique basée sur la charité et la tolérance.

Homme politique et philosophe italien, j'ai écrit un recueil de conseils politiques qui cherche à démontrer comment doit agir un dirigeant pour bien exercer son pouvoir.

Homme politique anglais, j'ai réfléchi longuement à la notion de pouvoir et à la structure de la société. J'ai tenté de montrer que la guerre n'est pas une solution aux problèmes politiques.

Homme politique et philosophe français, je soutiens que l'être humain doit conserver son esprit critique et douter de tout.

Philosophe et théologien italien, j'ai tenté de montrer les liens entre les religions, ce qui m'a valu un emprisonnement et une condamnation par l'Église.

# AILLEURS

## LE JAPON DES SHOGUNS

Au début des années 1600, après une longue période de guerre, le Japon est réunifié par un chef militaire puissant, Tokugawa Ieyasu. Celui-ci fonde une dynastie qui règne sur le Japon durant plus de 250 ans. C'est une période de paix et de prospérité, qu'on a appelée l'ère Edo, ou période Tokugawa.



### 44. LE JAPON, À L'ÈRE EDO.



### 45. LE JAPON DES SHOGUNS, AU 17<sup>e</sup> SIÈCLE.



Au 17<sup>e</sup> siècle, le Japon est une société féodale, c'est-à-dire qu'elle se compose de seigneurs, les **daimyos**, qui imposent leur pouvoir sur des centaines de milliers de paysans. Bien que le pays soit dirigé par un empereur, son rôle est purement symbolique : il est considéré comme le divin représentant du ciel sur la terre. Depuis le 12<sup>e</sup> siècle, le pouvoir est détenu en réalité par un **shogun**, qui s'appuie sur ses **samouraïs** pour faire respecter l'ordre.

© ERPI Reproduction interdite

#### Daimyo

Seigneur qui gouverne une des provinces japonaises au nom du shogun.

#### Shogun

Chef militaire qui contrôle le gouvernement du Japon.

#### Samourai

Guerrier japonais au service d'un seigneur (daimyo) ou d'un shogun.

## Tokugawa Ieyasu (1542 à 1616)

Tokugawa Ieyasu, un puissant guerrier, met fin aux guerres qui déchirent le Japon et devient shogun en 1603.

Tokugawa encourage le commerce avec les autres pays, en particulier avec la Chine. Il crée aussi des liens avec des rois d'Europe et ouvre ses frontières à des prêtres étrangers, notamment aux Jésuites. Constatant que ceux-ci servent les intérêts des gouvernements européens, qui souhaitent conquérir des marchés et des territoires japonais, il leur interdit de pratiquer des conversions et de construire des églises.

Après la mort de Tokugawa Ieyasu, en 1616, le Japon commence à se refermer sur lui-même. Vingt-trois ans plus tard, la fermeture du Japon sur le monde extérieur est presque totale. Seuls des bateaux de la Chine et des Pays-Bas sont autorisés à venir commercer avec le Japon.

### Le roman *Shogun*, de James Clavell

James Clavell est un auteur australien. Son roman *Shogun*, publié en 1975, raconte les aventures d'un marin européen, John Blackthorne (inspiré du marin William Adams), dont le navire s'échoue au Japon en 1600. Blackthorne se met alors au service de Toronaga (basé sur la vie de Tokugawa Ieyasu), au moment où ce dernier amorçe son ascension vers le poste de shogun.

L'histoire, qui se déroule dans le Japon du 17<sup>e</sup> siècle, dresse un portrait éloquent de la société japonaise de l'époque et des difficultés pour un Européen de s'y adapter. Dès sa parution, le roman connaît un succès phénoménal.

### Le sabre shintô

Les sabres shintô sont caractéristiques de l'ère Edo. Les samouraïs accordent une grande valeur à leurs sabres, car ce sont des symboles de pouvoir, d'honneur et d'esprit guerrier. Les sabres shintô se distinguent de ceux de la période précédente par leur brillance et leurs ornements décoratifs. Puisqu'ils sont conçus durant une période de paix, ils sont beaucoup plus soignés que ceux fabriqués auparavant, alors que le pays était en guerre.

48. UN SABRE SHINTÔ.



Les samouraïs portent généralement deux sabres : un sabre long et un sabre court. Ces armes de guerre sont considérées comme de véritables œuvres d'art.

46. TOKUGAWA IEYASU, SHOGUN DU JAPON DE 1603 À 1616.



47. UNE AFFICHE DE LA SÉRIE TÉLÉVISÉE *SHOGUN*.



Cette série télévisée, adaptée du roman du même nom, a été vue par plus de 130 millions de téléspectateurs dans les années 1980.



Par l'intermédiaire de qui les gouvernements européens tentent-ils de conquérir les marchés et les territoires japonais ?

ÉTABLIR DES FAITS

## Les villes de Tokyo et de Kyoto

Kyoto a été la capitale du Japon jusqu'en 1603. Cette année-là, le shogun Tokugawa Ieyasu installe sa résidence et le siège de son gouvernement à Edo (aujourd'hui Tokyo), qui devient alors le centre politique et administratif du Japon.

### Edo (Tokyo)

Simple village de pêcheurs au départ, Edo se développe rapidement, notamment parce que les successeurs de Tokugawa obligent les daimyos à y demeurer la moitié de l'année et à y laisser leur famille en permanence. De cette façon, le shogun peut prendre la famille du seigneur en otage si celui-ci, une fois dans ses terres, décide de lui faire la guerre. De plus, lorsque le seigneur est dans la capitale, il lui est difficile de préparer un complot, puisqu'il est éloigné de ses samouraïs.

49. LE TEMPLE SENSO-JI, À TOKYO.



C'est le plus vieux temple bouddhiste de la capitale japonaise.

50. LE TEMPLE DU PAVILLON D'OR (KINKAKU-JI), À KYOTO.



Ce temple, entièrement recouvert d'or, abrite des reliques de Bouddha.

### Kyoto

Cette ville est un haut lieu de la religion et de la culture japonaise. Des formes d'art, comme la cérémonie du thé, l'arrangement des fleurs et des jardins, le théâtre nô et la peinture, y trouvent leur origine ou s'y épanouissent. Du 8<sup>e</sup> au 19<sup>e</sup> siècle, l'empereur du Japon réside à Kyoto. En 1868, après la fin de la période Tokugawa, il transfère sa résidence à Edo et rebaptise la ville Tokyo.

### Le théâtre nô

Le nô est une forme de théâtre classique japonais. Il réunit la poésie, la danse et la musique. Les acteurs portent souvent un masque et bougent très peu. Ils sont accompagnés de musiciens et de choristes. On dit que son but est de transporter le spectateur dans un état de contemplation.

Le théâtre nô présente des thèmes bouddhistes ou des récits traditionnels japonais. Il a été codifié par Kan'ami (1333-1384) et son fils Zeami (1363-1443). Sur les 240 pièces que le répertoire du nô compte actuellement, près de la moitié ont été composées par Zeami.

51. UNE SCÈNE D'UNE PIÈCE DE THÉÂTRE NÔ.





## LES CONCEPTIONS ACTUELLES DE LA PLACE DE L'ÊTRE HUMAIN DANS L'UNIVERS

Différentes théories scientifiques peuvent influencer sur notre conception de la place de l'être humain dans l'Univers. C'est ce qui explique pourquoi ce sujet alimente encore aujourd'hui les débats.

1

Lis les documents A, B et C. Associe chaque théorie scientifique au bon document.

METTRE EN  
RELATION  
DES FAÏTS

LA THÉORIE DE  
LA RELATIVITÉ

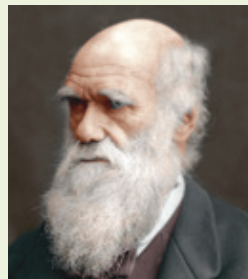
LA THÉORIE DES MULTIVERS  
(OU UNIVERS MULTIPLES)

LA THÉORIE DE  
L'ÉVOLUTION DES ESPÈCES

Document A

L'évolution se fait par sélection naturelle, ce sont les animaux les plus adaptés à leur milieu qui survivent. Ce sont donc eux qui auront le plus de chance de se reproduire, et donc de transmettre leurs gènes.

Un animal qui aurait une anomalie génétique, par exemple plus de poils que ses congénères, aura plus de chance de survivre dans un environnement plus froid. Il pourra donc transmettre cette « anomalie positive » à toute sa descendance.



CHARLES DARWIN  
(1809 À 1882),  
NATURALISTE ANGLAIS.

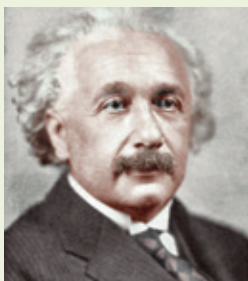
Document B



BRIAN GREENE (1963 À AUJOURD'HUI),  
ASTROPHYSICÉEN AMÉRICAIN, AUTEUR DU  
LIVRE LA RÉALITÉ CACHÉE – LES UNIVERS  
PARALLÈLES ET LES LOIS DU COSMOS.

Depuis une dizaine d'années, une hypothèse extraordinaire passionne les cosmologistes : l'Univers que nous sommes en mesure d'observer ne serait pas unique, il en existerait des milliards d'autres. Autrement dit, l'Univers ferait partie d'un « multivers » plus vaste.

Document C



ALBERT EINSTEIN  
(1879 À 1955),  
PHYSICÉEN ALLEMAND.

[...] l'espace et le temps ne sont pas absolus et peuvent être déformés. En ce sens, l'équation d'Einstein [l'équation fondamentale de la relativité générale] implique que la gravitation ne soit plus considérée comme une force s'exerçant à distance, mais comme une propriété géométrique de l'espace-temps lui-même.

# ANALYSE

## DOCUMENTAIRE

1

Observe la carte (document A).  
a) Nomme le territoire correspondant à chacun des nombres indiqués.  
b) Nomme la ville correspondant à chacune des lettres indiquées.

ÉTABLIR DES FAITS

- a) 1. \_\_\_\_\_  
2. \_\_\_\_\_  
3. \_\_\_\_\_
- b) A. \_\_\_\_\_  
B. \_\_\_\_\_  
C. \_\_\_\_\_

Document A



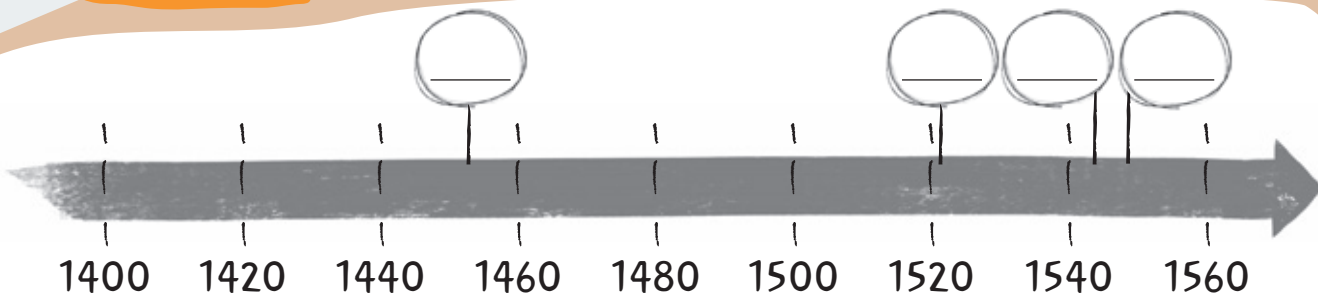
2

Écris la lettre correspondant à chacun des événements suivants sur la ligne du temps (document B).

SITUER DANS LE TEMPS ET DANS L'ESPACE

- A EXCOMMUNIATION DE MARTIN LUTHER.
- B MISE AU POINT DE LA PRESSE À IMPRIMER.
- C OUVERTURE DU CONCILE DE TRENTE.
- D PUBLICATION DE LA THÉORIE DE L'HÉLIOCENTRISME.

Document B

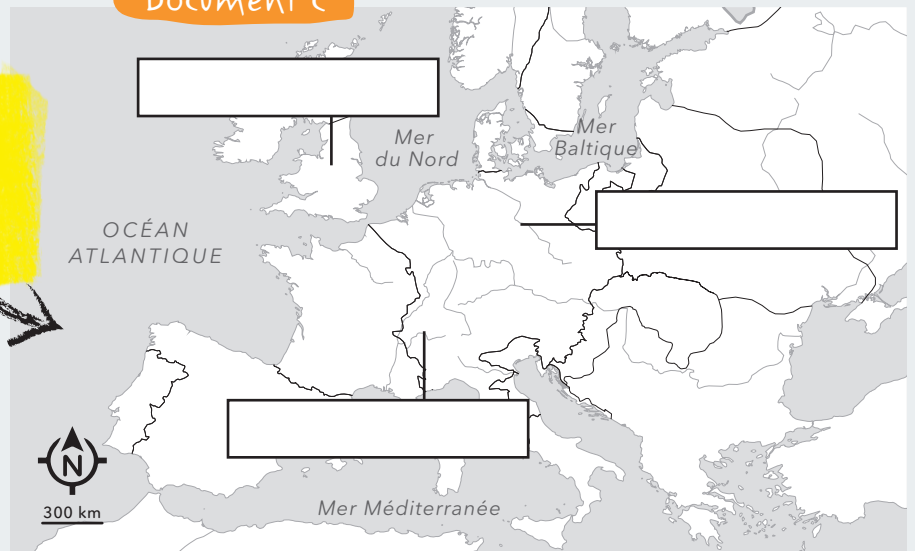


3

Situe l'Église protestante qui domine dans chacun des territoires pointés sur la carte (document C).

SITUER DANS LE TEMPS ET DANS L'ESPACE

Document C



4

Le document D présente la conception de la place de l'être humain dans l'Univers la plus courante au Moyen Âge.

- a) Selon cette conception, qui a créé l'être humain et où l'a-t-il situé dans l'Univers ?
- b) Quel nom donne-t-on au modèle astronomique correspondant à cette conception ?

ÉTABLIR DES FAÏTS

a) \_\_\_\_\_

b) \_\_\_\_\_

Document D

À la fin du Moyen Âge, le christianisme est la religion dominante en Europe. La population croit aux enseignements de l'Église chrétienne pour qui le Dieu créateur est à l'origine de toute chose. Dieu a créé l'Homme et tout ce qui existe dans l'Univers. Il a placé les êtres humains au sommet de la hiérarchie des créatures. Selon l'Église, le Soleil tourne autour de la Terre, puisque la Terre est au centre de l'Univers.

Source : R. DUCHESNE et coll., *EspaceTemps*, Histoire, 2<sup>e</sup> secondaire, *Évaluation documentaire*, Dossier 1, 2<sup>e</sup> édition, Montréal, ERPI, 2015, p. 8.

5

Observe le document E. Quelle est la principale source d'inspiration du renouveau artistique de la Renaissance ?

ÉTABLIR DES FAÏTS

\_\_\_\_\_  
\_\_\_\_\_

Document E



LA REMISE DES CLÉS À SAINT-PIERRE, PIÉTRO PERUGINO.

# Résumé du 1<sup>er</sup> chapitre

## JE RETIENS

La Renaissance se caractérise par la redécouverte des savoirs, des arts et de la philosophie de l'Antiquité. C'est aussi une période où la science, grâce à la méthode expérimentale, connaît des avancées importantes. Une des conséquences de ce mouvement est la redéfinition de la place de l'individu dans l'Univers, qu'on a appelé l'humanisme. Ces bouleversements mènent à un déchirement de l'Église.

## JE RÉSUME

Complète le schéma sur l'humanisme, la Réforme et la Contre-Réforme.

### Origine du mouvement :

La redécouverte des textes et des œuvres de \_\_\_\_\_, \_\_\_\_\_, \_\_\_\_\_, \_\_\_\_\_ au cours du \_\_\_\_\_ et du \_\_\_\_\_ siècle, dans les villes du nord de \_\_\_\_\_.

### Nouveau modèle astronomique :

invention qui a favorisé la diffusion des connaissances :

### L'HUMANISME

### Principales valeurs :

- \_\_\_\_\_.
- \_\_\_\_\_.
- \_\_\_\_\_.

### Nouveaux thèmes artistiques :

Les représentations de \_\_\_\_\_ et de \_\_\_\_\_.

### LA RÉFORME ET LA CONTRE-RÉFORME

### Églises protestantes :

- \_\_\_\_\_.
- \_\_\_\_\_.
- \_\_\_\_\_.

### Caractéristiques des Églises protestantes :

- \_\_\_\_\_ est centrale : le simple fait de croire en Dieu permet de \_\_\_\_\_.
- \_\_\_\_\_ est traduite dans \_\_\_\_\_ pour que les gens puissent la lire personnellement.

### Principales mesures prises par la contre-Réforme :

- Envoyer des missionnaires (principalement les \_\_\_\_\_) partout dans le monde pour reconvertir \_\_\_\_\_ et évangéliser les infidèles.
- Restaurer le tribunal de \_\_\_\_\_.
- Obliger \_\_\_\_\_ à résider dans leur diocèse et à prendre en charge la formation \_\_\_\_\_.